

Torsåkerbygdens fornminnesmärken.

Av RINALDO. = *Magnus Stutterin*

I.

Torsåkersbygden äger många minnesmärken från tider långt bortom historiens gryende morgon. Minnesmärken från gångna sekler, från medeltid, från vikingatid, från folkvandringstid.

Bygdens topografiska läge har under denna långa tidrymd väsentligt förändrats. Landhöjningsfenomenet har sammanträngt den ursprungliga vida och breda fjorden till en mynningsvik, och av mynningsviken har blivit en i dess delta nedskuren framvällande flod. Ty vid den tid, till vilken vi kunna hänföra denna bygds äldsta fornminnesmärken, torde strandlinjen ha gått i höjd med den nuvarande genomsnittliga bebyggelsenivån. Torsåkersbygdens nuvarande odlade marker voro då belägna under havsytan, och den bebyggelsen vette då mot en fjord i stället för nu vid en älv.

Om vi med ledning av de fasta och lösa fornminnesmärken, som förfäderna lämnat efter sig, vilja lära känna något om dessa förtida pionjärer i bygden, skola vi snart finna, huru vi förlora den röda tråden från släkte till släkte. Blott gissningsvis kunna vi draga våra slutsatser om dem, dessa våra äldsta föregångare under tidsskeden, som med ledning av spåren från detta folk dock icke kan fixeras till närmare än till århundraden när, och knappt det ibland.

Den rikliga förekomsten av fasta fornminnen tala sitt tydliga språk om människors vistelse i dessa bygder för årtusenden tillbaka, men spåren av dem bliva alltmer glesa och dunkla, ju längre vi tränga in i det förflutna. Vi kunna — bildligt talat — jämföra spåren av dem med vandringmannens spår i yrsnön. De sist tillryggalagda fjäten äro tydliga nog för att vi skola kunna följa honom, men ju längre bakåt vi följa fjäten, ju mera igensnöade äro de, för att en gång slutligt vara utplånade från det snöiga fältet. Så är det ock med spåren av nordbons vandring genom seklerna. Spåret efter honom har

utplånats; framfarna sekler och senare släkten skymma sikten för oss av hans tysta gärning.

Den tid, som ligger före det släkte, som lämnade de första skriftliga minnesmärkena om sig och efter sig, kalla vi förhistorisk tid. I svensk historia sättes gränsen mellan förhistorisk och historisk tid till 1000-talets mitt. Vad åter vår landsända beträffar torde vi få flytta fram denna tidsgräns några århundraden, och mena vi med historisk tid att helt känna folket och bygden genom det skrivna minnesmärket, kan man nästan slå fast denna tidsgräns till för 400 år sedan. Torsåkersbygdens förfäder lära vi känna helt först från och med år 1535 — torsåkersbon före 1535 är en förhistorisk gestalt.

Visserligen finnas enstaka skriftliga minnen från denna bygd och dess folk från tidigare århundraden, men de äro allt för få för att vi skola kunna skapa oss någon totalbild av de släkten, som bröto och byggde här före sistnämnda tidpunkt. Först efter medeltidens slut och ett stycke in i nyare tid ges om möjlighet att få kunskap om vilka de voro, och var de voro, dessa våra historiskt först kända torsåkersbor.

Men långt före den dag, historiens ljus faller in över denna bygds förfäder, hava deras föregångare likväl lämnat enstaka märken efter sig åt eftervärlden i form av antingen — vad vi kalla — fasta eller lösa fornminnesmärken. Av det senare slaget har bygden icke mycket att framvisa, då däremot de förra äro både till arten växlande och till antalet rikliga. Och det är om dessa såväl från tidigare som från senare tid härrörande fornminnesmärken vi skola söka i några artiklar i kronologisk följd här anteckna.

Torsåkersbygdens utan tvivel äldsta fasta fornminnesmärke äro de lämningar av en fornborg, som finnas på den s. k. Rogstaklippen. Att bygden var befolkad så tidigt som redan under folkvandringstid (300—600

talen) äga vi ett ojävaktigt bevis för i den synnerligen vackra fornborgen i Stensätter i Ytterlännsås, en av de väst bevarade fornborgslämningar i Norrland. Men även på Avskottsberget i Styrnäs — ca 1 km. i östlig riktning från Utnäs by — och på svannämnda plats, Rogstaklippen, Torsåker förmodas lämningar ha funnits eller finnas efter liknande förhistoriska försvarsverk. Detta vittnar om att just denna trakt varit jämförelsevis tätt befolkad för bortåt ett o. ett halvt årtusende sedan, ja, kanske var här ett bebyggelsecentrum då. Fornborgarna voro våra förhisto-

riska förfäders reträttplatser under ofredstider till svårtillgängliga bergstoppar, vilka de befäste medelst uppförande av s. k. kallmurar på de sidor, där bergstoppen var tillgänglig. Dit torde bygdens män och kvinnor flyktat vid de tillfällen, då främlingar under den orosfyllda folkvandringstiden anföllo Thules kustbygder, och från borgen försvarade våra förfäder sina liv och sin bygd mot de anstormande vandringslystna främlingarna.

Uppå Rogstaklippen på Klensbys skogsmarg finnas rester av tvenne sådana fornborgsmurar. Den ena, på bergets sydsluttning och belägen å hemmansägaren N. E. Börlins ägor, sträcker sig i riktning öster-väster, den andra, på bergets västra sida och belägen å hemmansägaren N. Viborghs skogsmark, i riktning sydost-sydväst och utgöres av meterbreda stenläggningar om vardera ett 40-tal meter i längd. Avståndet mellan murarna utgör ett hundratal meter, och höjden över havet för dess läge är ca 70 meter. Men murresternas höjd kan endast mätas i decimeter, varför tvekan uppstått, huruvida de äro några minnen av ett förhistoriskt försvarsverk. Men intet talar heller emot hypotesen att Rogstaklippen en gång varit befäst punkt och tjänat såsom försvarsplats för våra förfäder. Läget är synnerligen tilltalande, då man samtidigt betänker, att havsfjorden då sträckte sig in över slättlandet upp mot Rogstaklippens bergfot. Ty över de odlade fält, som Olle Höglund i Rogsta nu går och plöjer, seglade folkvandringstidens torsåkersbor obehindrat fram i sina farkoster. Att så ringa rester finnas kvar av en givetvis både längre och minst meterhög gråstensmur från fornborgstiden kan förklaras med att senare tiders släkten bortfört stenmassorna att tjäna till andra oss okända ändamål.

Har Rogstaklippen en gång varit en fornborg, hava minst 13 eller 14 sekler flyktat här, sedan sten lades på sten i de murar, som 5—600-talets

torsåkersbor, uppförde till sitt och sin bygds försvar mot främmande inkräktare i trakten. Och därmed kan även fastslås, att detta fornminnesmärke är torsåkersbygdens äldsta säkra spår av ett förhistoriskt släkte.

Gravhögar.

Från en ännu mera obestämbartidsperiod härröra de många gravhögar i Torsåker. Under det att fornborgarnas tillkomst och användning såsom försvarsverk kan tidsbegränsas till ett fåtal århundraden, omspänner gravhögstiden ett årtusende. Gravhögen kan lika väl vara lagd under första som under sista århundradet av vår tideräknings första årtusende. Troligast är dock, att dessa gravhögar på grund av såväl dess nordliga belägenhet som av dess läge över havet böra tidsbestämmas till vikingatiden eller närmast påföljande århundrade. De äro alltså minnesmärken från tiden omkring 800—1100-talen. Därpå tyda även de vid grävningar i en del av dessa högar gjorda fynden.

Gravhögar äro minnen av våra förkristna förfäders sätt att begrava sina döda. Gravhögen kan utgöras av jord eller både av jord och sten och har varit uppkastad över den döde, antingen likbränning ägt rum eller ej. Deras storlek kan variera väsentligt, men formen hos de orörda högar äro merändels densamma, en åt alla sidor svagt sluttande kulle.

Inom Torsåkers socken, vars område inskränker sig till knappt en halv kvadratmil, finnas ett trettiotal gravhögar, vilka under förra året på initiativ av Torsåkersbygdens hembygdsförening voro föremål för provisorisk inventering. Därav har framgått, sedan de befintliga eller de enligt traditionen förefunna, numera bortförda gravhögar inlagts på kartan, att de fördela sig på 5 skilda gravfält, vilka förf. givit namn av Ovanåns-, Björneds-, Håla-, Sunnabäcks- och Aspbyfältet.

Inom det första, Ovanånsfältet, omfattande byarna Fanom, Tomte och Håra, finnas lämningar av eller tradition om 5 st. högar.

Den inom detta fält nordligast befintliga högen är belägen å hemmansägaren Ernst Näsholms i Fanom skogsmark, c:a 150 m. i västlig riktning från Fanoms vattentorn och på en höjd över havet av omkring 30 m. Högen har en basdiameter av 10 m. och en mitthöjd av 1,4 m. Den är utgrävd från tvenne sidor samt i mittpartiet. Sannolikt har jorden bortförts för att tjäna till något "nyttighetsändamål" under gångna tider. Om

denna gravhög är emellertid intet känt i orten, och markägaren ifrågasatte även vid inventeringstillfället, huruvida kullen var att hänföra till ett fornminne eller om det kunde vara resterna av en senare tids tjärdal. Vid ytlig undersökning hittades emellertid intet, som bestyrkte det senare förmodandet.

Inom Tomte by finnas tydliga lämningar av 2 gravhögar samt tradition om en tredje, vilken senare under 1880-talet helt bortfördes, och platsen lades under plogen. Vid bortförandet av denna hög, som varit belägen ett 20-tal meter väster om Jonas Edholms torpstuga, hittades bl. a. följande fyndföremål, nämligen ett värjfaste, ett hästbetsel av koppar samt en stigbygel. Sagesmannen om denna hög erinrade sig jämväl, att dessa föremål för ett 40-tal år sedan hade överlämnats till dåvarande kyrkoherden i Torsåker, K. J. Edwall, men vart fyndföremålen sedan hamnat, har ingen sig bekant. Enligt ögonvittnen till högens bortförande uppgives dess storlek ha varit c:a 8 meter i diameter och en mitthöjd av 1 meter. Läget över havet är c:a 30 m.

De tvenne övriga högar i Tomte äro belägna å hemmansäg. Olssons sterbhus skogsmark och c:a 30 m. öster om förenämnda Edholms gård högst uppe på en bergstopp, omkring 10 m. högre ö. h. än den senast beskrivna bortförda högen. Avståndet mellan dessa tvenne högar är 15 m. och ligga de i riktning norr-söder. De hava nog ursprungligen varit ungefär lika stora, 12 m. i diameter och c:a 2 m. höga. Den sydligare högen utgrävdes sommaren 1913 av kand. Per Hugo, varvid kolaska och benrester hittades vid utsollningen. I båda högar, som för länge sedan gravplundrats, ingå stora stenblock med plana lodräta ytor, mellan vilka den dödes aska fått rum.

Att gravhögar äro såväl som överallt oftast hemsökt av gravplundring beror därpå, att tidigare, innan man fick klart för sig vad dessa jordkullar gömde, trodde man, att i dessa kullar voro skatter gömda, och framfarna släkten hava av vinningslystnad plundrat flertalet av våra tusenåriga gravminnesmärken.

Den inom detta fält sydligast belägna gravhögen har funnits i Håra by å hemmanet nr 5 (nuvarande innehavare M. Hamrén). Den var belägen c:a 100 m. öster om den gamla landsvägen och omedelbart intill och söder om den s. k. Hårabäcken på en nipa, där f. n. en sådeshässja är uppförd. Under mitten av 1800-talet, bortfördes högen och användes jorden till införsel i gödselstaden. Huruvida några fynd i densamma hittades, vet

traditionen intet om, ej heller något om dess storlek. Platsens läge över havet är 15 m.

Till platsen för den sist antecknade gravhögen i Håra anknäyer sig en sägen om ett kyrkbygge — antingen endast påbörjat eller fullföljt — någon gång under medeltiden. Och som belägg för denna sägen skola vi ha bynamnet Kjerfsta. Kjerfsta by har visserligen under gångna århundraden — bl. a. i 1609 års jordebok — skrivits Kyrkiestad. Att platsen för detta sägenomspunna kyrkbygge det oaktat är belägen inom Håra bys område och ej inom Kjerfsta kan givetvis bero på, att vid någon senare tids samjodelning eller vid någon lantmäteriförrättning bygränsen, som nu är belägen endast på ett hundratal meter från den s. k. kyrkplatsen, förflyttats på marken. Håra och Kjerfsta byar ligga nämligen i rålag, och intet hindrar, att ifrågavarande kyrkplats tidigare tillhört Kjerfsta by.

Men då traditionen om kyrkbygget i Kjerfsta jämväl inrymmer sägen om gravhögen på kyrkplatsen, drar man den slutsatsen, att tvenne från varandra skilda förhistoriska händelser sammanförts till ett, ty gravhögens tidigare obemärliga befintlighet tyder på att vi där står inför en förkristen begravningsplats, men icke platsen för ett kristet tempel. Namnet Kjerfsta kan lika väl hänföras till en av de i orten ofta förekommande sta-byarna, en bebyggelse från vikingatiden och alltså samtidigt med gravhögens läggning. I så fall har bynamnet Kjerfsta intet samband med kyrkplats, utan har namnformen under 1600-talet skriftligt förvrängt uti skatteängderna.

Björnedsfältet är det mest omfattande, icke mindre än 11 gravhögar hava funnits inom detta område, varav en är belägen inom Kjerfsta bys område och 10 inom Björned.

Kjerfstahögen är belägen å hemmansägaren Gottfrid Skoglunds skogsmark c:a 50 meter norr om byvägen från den sistnämndes gård fram till landsvägen vid hemmansägaren Nordlander i samma by. Denna gravhög, som är belägen på c:a 20 meters höjd över havet, är 8 m. i diam. och i höjd ej fullt en meter. Den är i mitten plundring-grävd, och den inuti högen lagda stensättningen är blottad. Vid ti-

den för gravsättningen vette den mot den dåvarande fjorden, som sköt in över den nuvarande dalgången mellan Kjerfsta och Hämra byar.

Samtliga de 10 gravhögarna inom Björneds by äro återgivna till belägenhet å 1841 års bykarta, upprättad vid skiftesdelning av inrösningsjorden för byn, och uti åtföljande laga skifteshandlingar äro de rubricerade såsom "ättehögar" och undantagna vid delningen till "gemensam mjunahämtning" eller "samfälld sandplats" för byamännens behov. Undra då icke på att våra fäder, som således hade full rätt till dessa högars innehåll, vid behov bortförde och utjämnade desamma.

De tvenne nordligaste inom byn belägna högarna hava legat å hemmansägaren P. Bomans hemman, en på vardera sidan om den gamla vägen genom byn. Deras belägenhet var c:a 10 å 12 meter ö. h. och lågo således helt nära intill strandlinjen vid dess tillkomst. Båda dessa högar äro helt utplånade, de hava under förra århundradet skattat åt förgängelsen genom att anammas till införsel eller dylikt, och den västligare belägna har lämnat plats till odlad åker omedelbart intill hemmansägaren Bomans gårdstomt.

På hemmansägarna Alfred och Viktor Bergmans skogsmark uti södra slutningen av d. s. k. Åkerstaberget finna vi den tredje högen. Av denna återstår så mycket, att dess ursprungliga storlek kunnat beräknas. Högens bottenparti är orubbat. Diametern vid basen är 12 meter och dess mitthöjd 2,5 meter. Läget ö. h. är c:a 20 meter. Det är från tvenne sidor utgrävd, och jord har bortförts till olika ändamål, bl. a. till fyllnad vid vägbyggnad för några år sedan, men som materialet befanns mindre ändamålsenligt, avbröts dess totala spolierande.

Den fjärde gravhögen i ordning har varit belägen å samma hemmans nuvarande gårdsplan alldeles invid och söder om en nyuppförd

uthusbyggnad. Högen är nu helt borta. Dess läge c:a 15 m. ö. h. Denna hög utgrävdes år 1913 av känd Per Hugo. Vid den då företagna utgrävningen hittades under ett meterdjupt jordlager ett 15-tal väl bibehållna människoskelett, som voro så ringa angripna av förmultning, att även skelettens allra

minsta delar kunde framlockas utan att sönderfalla. Som jordarten, av vilken högen bestod, icke var av särskilt konserverande beskaffenhet, uppskattades vid utgrävningen dess ålder till högst ett par hundra år, alltså från början av 1700-talet. Gravhögen mätte före utgrävningen en meter i höjd och 7 å 8 meter i diam.

När denna gravsättning ägt rum är emellertid historiskt okänt, och ej heller finnes någon tradition i bygden om densamma. Att den med dess då funna innehåll icke är att hänföra till våra vikingatidsgravar är ett faktum. Att det varit en ryssgrav, varom gissats i bygden efter utgrävningen, från tider för fienders härjningståg genom de svenska bygderna är lika otroligt, för att icke säga helt utslutet även det, enär deras besök endera inskränkt sig till enbart kuststräckan eller närmast den jämtländska gränsen. Under danskarnas infall från väster på 1670-talet torde Graninge blivit vändpunkten, och under ryssarnas härjningståg 1721 avlägsnade sig dessa ej längre från kusten än till Gudmundrå.

Denna grav härstammade förvisso från kristen tid, och av de välbehållna skeletten att döma så sent som från ett par århundraden tillbaka. Desto mera oförklarligt är detta, att man vid någon så sen tidpunkt förlade en gravplats till ovid jord intill en bondby. Enda gissningen om dess tillkomst skulle vara, att någon fruktansvärd farsot rasat och skördat ett ovanligt stort antal offer, och att man av rädsla för smitta ej vågade lägga de döda i kyrkogården intill kyrkan utan till en mera avlägsen plats. Men platsen låg även då invid en jämförelsevis folkrik bondby.

Vid utgrävningen av denna gravhög år 1913 framgick även det anmärkningsvärda förhållandet ifråga om de dödas placering i graven, att skeletten, som nog icke rubbats ur sitt ursprungliga läge, lågo i fullständig oordning om varandra. De voro liksom i hast nedkastade i en grop, som sedan igenfylld och med en enda stor jordhög betecknade platsen för de begravnas sista vilorum. Under utgrävningen uppsamlades skelettdelarna i säckar och bortfördes från platsen, varefter de förvarades vid Høla folkhögskola, varifrån de först våren 1916 bortfördes och nedgrävdes på Tors-

åkers kyrkoherdeboställes skogsmark invid Prästmon.

Tiden för och anledningen till massgravens i Björnede tillkomst är allttjämt höljt i dunkel.

Omkring 150 meter väster om den nyframdragna landsvägen genom Björneds by hava trenne gravhöggar varit belägna på ett 50-tal meter från varandra i sträckning norr-söder på hemmansägaren Viktor Johanssons inägomark. Alla dessa äro numera helt utplånade, och platserna för desamma hava lagts under plogen. Endast den sydligast belägna i gränsskillnaden mellan förenämnda Johanssons och hemmansägaren G. Lidéns inägor finnas lämningar kvar, i det högens ena halva ej helt utjämnats. Samtligas läge är ungefär 25 m. ö. h. och vette vid tiden för dess läggande mot fjor-

den, som då sköt in över den nedanför belägna däliden.

I den nordligast belägna högen, som utplanterades under den tid, hemmansägaren O. Fahlén innehade hemmanet i Björnede, för cirka 50 år sedan, hittades en kistliknande timring av trä samt en spjutspets av järn.

På platsen för den mellersta av dessa tre högar hittade hemmansägaren V. Johansson under sistlidne höst vid djupplöjning därstädes tvenne ben, vilka tillvaratogs och överlämnades till hembygdsföreningen. På dess föranstaltande hava dessa benfynd blivit undersökta och artbestämda genom Vitterhets Historie och Antikvitetsakademien, som i svarsskrivelse meddelat, att det ena benet utgör ett skenben av människa, det andra grövre benet ett strålben av häst. Dteta fynd, som upphittaren, hr Johansson, var förtänksam nog att tillvarataga och fyndortsbeskriva, pekar hän på att platsen tvevelsutan varit en begravningsplats från för länge sedan hänsvunnna tider. Kanske har t. o. m. en ridare lagts till ro därstädes jämte hans trogne följeslagare, hästen.

Åter förflytta vi oss öster om landsvägen i Björnede och begiva oss upp på hemmansägaren G. Lidéns gårdsplan, där vi nu förgäves söka spår av tvenne därstädes tidigare, enligt inägodelningshandlingarna av år 1841, belägna gravhöggar tätt intill varandra, på en höjd av c:a 20 m. ö. h. Båda dessa högar äro utplanterade, den ena har fått lämna rum för en träd-

gårdstappa. När de bortförts, är okänt, men torde det ha skett vid mitten av 1800-talet.

Den sydligast inom Björned belägna gravhögsplatsen är vid hemmansägaren Joh. Melanders gårdstomt c:a 20 m. nordost om den mindre mangårdsbyggnaden. Högen utjämnades omkring sekelskiftet till åkerland, varvid en ordnad stensättning blottades, och hittades dessutom ett beslagsliknande föremål av koppar med vidhängande trästycke. Platsen ligger c:a 12 m. ö. h.

Torsåkersbygdens tredje gravfält är — enl. här föreslagna indelning — Holafältet, omfattande Hola, Hof och Saloms byar. Inom detta område hava gravhögar funnits i Hola å hemmansägarna Jonas Sjödins och O. Byströms hemman, i Hof på kyrkoherdeboställets inägomark samt i Salom på hemmansägaren Verner Perssons hemman.

Detta gravfält har enligt dels traditionen ger vid handen, dels av ännu bevarade lämningar räknat minst 9 gravhögar, därav 7 i Hola by och 1 i vardera Hof och Saloms byar.

Fältets 6 östligast belägna gravhögar äro att söka på d. s. öskiftet. Av dessa högar hava enligt traditionen 3 st. funnits på hemmansägaren Jonas Sjödins inägomark öster om och i omedelbar närhet av järnvägslinjen. Dessa tre högar äro emellertid helt utplanerade och lagda i åker, vilket skett någon gång under 1800-talet. Om några föremål därvid hittats, är icke bekant. Däremot hittades för inemot 20 år sedan under plöjningsarbete därstädes ett kranium av människa, vilket fynd likväl icke föranledde någon närmare undersökning av platsen. Detta fynd ger emellertid belägg för att de tidigare utplanterade jordhögar äro varit begravningsplatser från för länge sedan svunna tider.

På endast några meters avstånd därifrån och söder om förenämnda utplanerade högar finnas å hemmansägaren O. Byströms öskifte intill den därstädes upptagna grustäkten lämningar av tvenne högar, varjämte en tredje gravhög numera helt försvunnit genom grustäktens utvidgning. Detta inträffade för ungefär 15 år sedan. Och då hittades i de i grustäkten nedrasande jordmassorna ett

skelett, vilket emellertid vid beröring med luften strax förintades. Grustäktens ägare, som själv gjorde skelettfyndet, tillkallade genast lärarna vid Hola folkhögskola, fil. kand. Kalle Sandler och fil. kand. Gustaf Uhr, vilka dock endast kunde konstatera, att skelettdelarna utgjordes av en bröstkorg och ryggrad, men huruvida fyndet häreörde av människa eller djur, var ej möjligt fastslå, när skelettdresterna inom kort tid helt förvandlades till stoft. Även tvenne större stenar funnos uti den nedrasande högen, av vilka den ene var av rätt stora mått samt hade formen av en tunn håll och var av ytan att döma bränd. Sten i markytan förekommer eljets icked är inom rätt stort område.

Av de tvenne andra högarna, belägna på endast ett tiotal meter från varandra, återstå ännu en del lämningar, av vilka framgår, att de haft en utsträckning av 12 å 15 meter i diameter och nått i höjd c:a 2 meter. Platsens läge för samtliga dessa 6 högar är omkring 12 meter över havet. De äro emellertid till största delen utgrävda och jorden ur desamma bortförd sannolikt under 1800-talet och använd som införsel. De återstående resterna vittna dock om att det varit gravhögar av relativt stora mått.

På samma hemman och på den plats, där hemmanets uthusbyggnad är uppförd, vilket första gången ägde rum omkring år 1890 av dåvarande hemmansinnehavaren Karl Nordling, fanns även en gravhög, vilken då bortfördes. Dess storlek och form är nu icke känd och ej heller huruvida några fyndföremål hittades vid högens bortförande.

Det berättas ofta i bygden, att i stallet i denna byggnad städes varit "oknytt". Där stodo hästarna skummande av svett om morgnarna, och mycket annat oförklarligt lär ha inträffat och iakttagits i denna byggnad, vilken nedbrann våren 1930. Orsaken till alla dessa "oknytt" händelser i stallet har man naturligtvis satt i samband med gravhögen, den dödes ande hade ej fått ro.

Höjdläget över havet, där denna gravplats varit belägen, är omkring 15 meter.

Fältets sydligast belägna gravhög har funnits i Hof och omedelbart invid landsvägen till Vik och intill kyrkoherdeboställets loge-

byggnad. Denna hög bortfördes år 1894 och var c:a 2 meter hög och mätte i diameter omkring 7 å 8 meter. Dess höjdläge var 15 å 20 m. ö. h. Några fynd känner man ej heller från denna hög.

Detta fälts västligast belägna hög har — enligt tidigare gjorda uppteckningar — funnits å hemmansägaren Verner Perssons hemman i Salom. Den är helt utplånad, och icke ens tradition vet något att berätta om var den en gång varit belägen. Men enligt uppteckningar utgrävdes denna hög av dåvarande hemmansinnehavaren, bonden Nils Jansson, år 1835, varvid följande fyndföremål tillvaratogs i gravhögen, nämligen: flera stycken spännbucklor av brons, ett parti pärlor av glas, och ett mindre antal ringar av metall. Tvenne romerska mynt hittades, båda präglade solida, vilka härstammade från tiden 312—610. Dessa hade burits såsom smycken. Vidare hittades några föga slitna mynt från Ludvig den frommes tid (814—840). Graven inrymde en trätimring av samma teknik som Jellingegraven i Danmark, vilket tyder på att graven gömt en drots eller någon annan förnäm medborgare.

Gravfynden i denna grav vägleder oss att kunna tidsbestämma gravsättningen till tidigast under slutet av 800-talet eller till närmast påföljande århundrade.

Holafältets 6 först beskrivna samt Björnedsfältets 2 första och dess sist härovan antecknade gravhögar jämte den i Bringsta härnedan sist beskrivna gravhög äro de 10 gravhögar inom Torsåker, vilka ifråga om dess belägenhet i höjd över havet varit de lägst lagda inom en höjd av endast 10 å 12 meter. För ett årtusende sedan bör man räkna med, att dessa högar, om de då redan lagts, befunno sig omedelbart intill den dåvarande strandlinjen på högst ett par meters höjd över havsnivån.

Det fjärde gravfältet, Sunnabäcksfältet, innefattar 8 st. gravhögar, och äro till detta fält samtliga högar räknade inom Rogsta, Hällsingsta och Bringsta byar. Alla dessa högar vette vid tiden för dess läggning mot samma då inskjutande fjordarm. Av fältets antecknade högar finnas 5 i Rogsta, 1 i Hällsingsta och 2 i Bringsta. Om en av dessa högar råder emellertid stor tveksamhet huruvida de iakttagna lämningarna äro att hänföra till fornminnesmärken av

ifrågavarande art.

Av de 5 antecknade gravhögar i Rogsta har en varit belägen å nämndeman Olle Höglunds norra hemman c:a 40 meter väster från Rävlsgränsen och c:a 200 meter från Rogstavägen. Högen, som innehöll flera hundra hästlass jord, utplanterades under 1830-talet, varvid rikliga kolrestpartier funnos i högen. Jorden använde man till att utfylla en intilliggande dæld i marken. Inuti högen fanns ett stort flyttblock, och hade denna hög för våra ortsförhållanden varit av ovanligt stora dimensioner. Av högen återstår nu intet, endast flyttblocket anger platsen, där den legat. Läget var c:a 18 m. ö. h.

På Rogsta bys samfällda skogsmarksskifte strax ovan om nämndeman Olle Höglunds gårdsplan befinna sig ytterligare tvenne högar på cirka 15 meters avstånd från varandra. Dessa hava emellertid varit av betydligt mindre dimensioner än den förra. Den ena av dessa utgrävdes år 1913 av kand. Per Hugo, och torde den haft en diameter av omkring 5 meter, och den andra av liknande storlek har under äldre tider blivit utgrävd

och jord bortförd. Båda dessa högar äro belägna på omkring 35 å 40 meter över havet. Uppgifter om fyndföremål i någon av dess gravar saknas.

Slutligen finnas å d. s. k. Ulanderiska hemmanet i samma by tvenne högar på resp. 50 och 30 meter väster ifrån den nya byvägen. Den sydligare av dessa högar ligger omedelbart intill gränsen mot Klens by. De hava mätt resp. 15 och 12 m. i diameter och c:a 2 meter i höjd. Dess läge över havsnivån är cirka 25 meter. Båda högarna äro på flera sidor utgrävda och jord därifrån bortförd. Intet är känt, om några föremål hittats i desamma. Även i Hällsingsta tros lämningar finnas av en gravhög, ehuru om denna lämning råder viss tveksamhet, huruvida den är hänförlig till lämningar från ett fornminnesmärke. Den förmodade gravhöglämningen är belägen vid råskillnaden mellan hemmansägarna J. Fahléns och Petrus Nordlanders hemman c:a 25 meter väster om den nyanlagda vägen genom byn. Läget är minst 15 m. ö. h. Högen liknar mest resterna från en igenrasad källare och har oval form i storlek resp. 6 och 9 m:s diame-

ter samt mäter c:a 1,5 m. i höjd över marken. Tveksamheten om arten av denna lämning blir desto större, då strax intill densamma rester av grunden till en åbyggnad nyligen hittats och ett stycke därifrån likaledes grunden efter en bostadsbyggnad, varför den förmodade gravhögen likaväl kan hörasamman med dessa sentidslämningar av en 1800-tals bosättning.

Sunnanbäcksfältets tvenne sydligast belägna lämningar av gravhögar finnas i Bringsta by. Den ena av dessa är belägen å hemmansägaren John Sjödens i Aspby tillhörig betesmark. Denna gravhög utgrävdes år 1913 av kand. Per Hugo, varvid — enligt uppgift av personer i bygden — en del rester hade hittats i densamma. Högens nuvarande lämningar i form av en cirkelformig markupphöjning äro 8 meter i diameter, och äro resterna av högen numera helt beväxta med ungskog. Dess läge över havet är c:a 20 meter. Den andra Bringstahögen är belägen å hemmansägaren K. Svanholms inägor invid hemmanets södra rågång på en intill en ravinbildning befintlig nipa. Högens diameter har varit 12 å 15 meter och dess höjd över 1 meter. Den är till större delen utgrävd från tvenne sidor och jorden bortförd. Höjd ö. h. c:a 10 meter. Här bör tilläggas, att den norr om nipan befintliga ravinen säkerligen uppstått i senare tid, åtminstone efter den då gravläggningen ägde rum.

Enligt uppgift av kyrkovården N. Bärjman i Hällsingsta skola tvenne högar finnas å hemmansägaren J. Fahléns i sistnämnda by skogsmark en kilometers väg från byn. Då dessa högar emellertid under förra året ej blivit inventerade i samband med de övriga högarna i bygden, böra de i detta samband endast omnämnas. Deras läge är, enligt uppgift, avsevärt högt över havet, och komma dessa att under innevarande år bliva föremål för undersökning m.

Aspbyfältet slutligen omfattar minst 4 st. gravhögar, belägna uti norra och östra slutningen av d. s. k. Aspbyberget. De äro alla plundringsgrävda, d. v. s. de äro i toppen uppkastade under sökandet efter förmodade skatter, men de äro likväl de gravhögar, vilka äro de bäst bevarade i bygden.

Den nordligast belägna högen

ligger c:a 75 meter i sydlig riktning från torparen V. Vestins lägenhet, och högens diameter är 10 m. och dess topphöjd 0,7 m. På omkring 15 meters avstånd i syd-

västlig riktning påträffa vi Torsåkersbygdens bäst bevarade gravhög, 11 m. i diam. och 1 m. i höjd. Både dessa högar äro belägna på c:a 25 m. ö. h.

Cirka 75 m. i sydvästlig riktning är fältets tredje hög belägen, 9 m. i diam. och 0,5 m. i höjd. Den är hårt plundringsgrävd i toppartiet och belägen på ett par meters högre nivå än de förra.

Aspbyfältets sydligast belägna

hög återfinnes 50 m. väster från järnvägsspåret och i vinkelrät riktning mot Aspbybergets topp. Dess diam. är 7 m. och höjd över marken 0,8 m. Den är i mitten grävd till ett djup av 0,5 m., varigenom tydlig kistläggning av sten blotats, och askliknande stoft kan iakttagas i dess blottade bottenparti. Dess läge är omkring 15 m. ö. h.

I omedelbar närhet till denna hög märkes en kullformig förhöjning på marken, men är denna så oansenlig, att först efter grävning det kan konstateras, om vi där står inför en gravhög eller en naturbildning i markytan.

Detta fälts samtliga gravhögar äro belägna inom skogsmarksområdet, vilket säkerligen bidragit till att de icke blivit föremål för större åverkan, än vad som skett under gångna tider.

Enligt ovanstående anteckningar skulle Torsåkersbygden inrymma närmare ett 40-tal hittills kända gravhögar, av vilka minst halva antalet kunna genom bevarade lämningar lokalbestämmas.

Samtliga dessa högar äro — med undantag för massgraven i Björnved — hänförliga till förhistoriska begravningsplatser, där bygdens förkristna släkten lagt de sina till ro. Gravhögstiden i Norden omspänner, som tidigare nämnts, minst vår tideräknings första årtusende, men av fynden och belägenheten att döma torde de böra tidsbestämmas till i runt tal vikingatiden eller närmast efterföljande århundraden.

Varhelst Ni, ärade läsare, står inför en fornminneslämning av detta slag, en forntidsgrav, i vilken

våra förfäder sovit sin tusenåriga sömn i fosterjord, höj huvudet i lika vördnad som inför den vigda gravkullen. Alla hava de gått före oss, alla äro de borta nu och glömda. Endast jordkullen bär vittne om att de en gång varit i bygden, men vilka de voro, därom veta vi intet.

Hjälp till envar att skydda dessa fornminnesmärken! Låt för hembygdens historia intresserade få kännedom om vad Ni hört berättas om "ättehögen" eller "vikingagraven" i Er hemby! Och om Ni är i tillfälle att påträffa en sådan kulle eller annan lämning, vars tillkomst och ändamål är Er obekant, bringa detta till hembygdsföreningens kännedom! Eller om det gäller ett löst fyndföremål, rådfråga alltid någon för hembygdsvård intresserad, innan fyndföremålet går förlorat. Därigenom kan envar bidra med att skänka sin hembygd ännu ett fornminnesmärke såsom medel att sprida ljus över det folk och den byggd under tider, från vilka inga skriftliga minnesmärken äro att tillgå.

Fasta fornminnesmärken av växlande ursprung.

Förutom dessa ovan beskrivna slag av fasta fornminnesmärken, fornborgen och gravhögarna, äger Torsåkersbygden en hel del andra minnesmärken från gångna tider, av vilka somliga kunna tids- och artbestämmas, andra åter kunna det icke.

Här nedan lämnas kort redogörelse över dessa lämningar, som äro att betrakta såsom fasta.

K u m m e l. På skogsmarken till hemmanet nr 1 i Tomte, c:a 450 m. norr från Hämra bygräns, vid foten av Skjututförberget finnes ett stenröse, som möjligen är hänförligt till de fornlämningar, som benämnas kummel. Kumlen äro gravrösen, i vilka brons- och järnåldersfolken i Norden lade sina döda, de äro alltså minnesmärken av ett begravningsätt för bortemot 3000 år sedan.

Födorådstagaren Johan Tohrén i Tomte har fäst uppmärksamheten vid detta röse och likaledes framkastat hypotesen huruvida vi här stå inför ett kummel. Röset är beläget c:a 1,5 km. väster från byn

på en platå, Ishällsberget kallad, som sluttar svagt åt öster och sydost på en höjd av c:a 50 à 60 m. ö. h. Rösets storlek är 5 m. i diam. och mäter knappt 1/2 m. i höjd över marken. Den är utkastad i mittén.

Huruvida detta röse är hänförligt till denna art av fornlämningar torde endast genom sakkunnig undersökning på platsen kunna utronas. Skulle det emellertid visa sig vara ett fornminne av ifrågasatta art, torde det i så fall vara det kummel, som är beläget längst uppe i vår ådal. Avståndet till närmast kända kummel är dock endast omkring 1,5 mil.

S t y r e s h o l m s m e d e l t i d s f ä s t e. Rosterna av vårt lands nordligaste senmedeltida befästningsverk, Styresholms fäste, är den fornlämning, vilken tvivelsutan är bygdens mest egenartade i sitt slag, den är ju för övrigt den enda i Ångermanland. Detta fornminne är, minst sagt, bygdens stolthet. Och som bevis därför reste ju ock Torsåkersbygdens för ett år sedan bildade hembygdsförening det enkla men platsen fullt värdiga monument, som nu pryder den plats, där Styresholms fogdeborg för 500 år sedan lades i grus och aska av en frihetsälskande och mot främlingsbetryck värnande allmoge under ledning av Engelbrekts samtida och trogne vapendragare Erik Puke.

Det resta minnesmärket är ett råhugget stenblock om 2 meters höjd och bär följande inskription: "Här låg Styresholms fogdeborg av frihetsälskande allmoge under Erik Puke grusad i Engelbrekts tid år 1434. Minnesstenen restes 1934."

I samband med monumentets avtäckning av H. K. H. Kronprinsen den 2 juli 1934 meddelades icke blott uti fil. d:r E. Modins tal, som rundradierades, utan jämväl genom artiklar i ortspressen Styresholms historia, varför ett upprepande därav nu icke är nödig.

Däremot kan det intressera att i detta samband återgiva en folksägen om Borgen, som platsen i bygden allmänt kallas, meddela om några fyndföremål därstädes samt beröra ett från tiden för Styresholms ödeläggande emanerande annat fornminnesmärke i dess omedelbara närhet.

Omkring 300 meter väster från

Styresholm omedelbart intill och öster om järnvägsparret, 100 meter söder om Prästmons järnvägsstation, finnas lämningar av ett försvarsverk, som med all säkerhet stått i samband med striderna om Styresholms fäste. Vid fil. kand. d:r Erik Salvéns besök å denna plats för ett tiotal år sedan konstaterades, att detta minnesmärke utgör rester av forskansningar, vilka sannolikt tillkommit just vid Styresholms raserande år 1434 (eller möjligt 1435), säker tidsbestämning gives ej.) Dessa befästningsvallar äro alltså minnen av den upproriska bygdeallmogens intagna ställning under ledning av Erik Puke.

Fornminnesplatsen ifråga utgöres av tvenne meterhöga vallar på 30 meters inbördes avstånd, och mellan vallarna en cirkelformig gravhögslignande kulle i storlek om 18 meter i diam. och 1 1/2 meters topphöjd. Kullen är skarpt avbegränsad av en dikesliknande försänkning i marken.

Vid en företagen grävning i norra slutningen av denna kulle för ett 20-tal år sedan hittades på 1/2 meters djup i jorden följande föremål: En hästsko av synnerligen små dimensioner med både bak- och framkappa, och hästskons sömhål voro tvärställda. Vidare hittades ett skelett av häst och bakom skelettet rester av ben samt en kopparhjälm med hakremmar av koppar, och inuti hjälmen fanns tydliga spår av hår. I hjälmens närhet hittades även en spjutspets av järn, c:a 12 cm. lång. Alla dessa fyndföremål hava emellertid avhänts bygden, och om de blevo föremål för något vetenskapligt bedömande är icke känt.

För 500 år sedan var Styresholms fäste avskilt från fastlandet av en älvgrän om ett par hundra meters bredd, och var denna plats då belägen invid den dåvarande älvstranden, där bygdeallmogen förskansade sig mot riksregeringens danska knektar å fästet för ett eventuellt utfall därifrån eller för att företaga ett lämpligt angrepp mot fästet under upprorstiden. Den byggnadstomt, varå större delen av denna fornlämning är belägen, friköptes från kyrkoherdeboställets skogsmark år 1931, och gavs denna namnet Pukeborg, ett namn som

historiskt anknyter sig till platsen och dess betydelse under Engelbrektsfejdens dagar här i bygden.

Men även en del lösa fynd vid Borgen äro ojävaktiga bevis för att Styresholms fäste legat & Borgen i Torsåker. Sålunda hittades uti nedrasade jordlager från Borgens nippkant mot älven för ett 30-tal år sedan ett danskt kopparmynt av år 1429, och för blott några få år sedan hittade hemmansägare Erik Halin i Aspby ett liknande mynt och bärande samma årtal på blott någon kilometer från platsen. Dessa tvenne fynd, vlika båda finnas bevarade i bygden, tala givetvis för, att danskar vistats där vid denna tid.

Men även förekomsten av benrester, kolaska, o. dyl. uti den nedrasade nippkanten giver vid handen, att nipan varit en "bosatt" plats. Sålunda hittades och tillvaratogs benfynd därstädes under hösten 1928, vilka fynd artbestämdes av Riksantikvarieämbetet och befunnos härröra av nötkreatur, får och svin, vilka husdjur med säkerhet tjänat de å Styresholm förlagda knektarna till föda.

Vi behöva icke här återgiva den i bygden kända säggen om Märta i Hola och hennes insats uti kampen mot främlingarna å Styresholm under upprorstiden ifråga, vilken sägen utmynnar i att tack vare hennes goda öl och hennes varma bastu lyckades hon genom list locka främlingarna i en fälla, som kom allmogen väl till pass för att fullfölja belägringen av fästet genom dess intagande och ödelägnande. Den säggen ingick jämväl uti Styresholmshistoriken av fil. d:r E. Modin. Omnämnas bör

dock, att d:r Modin för omkring 30 år sedan upptecknat av en då gammal ortsbo, att ifrågavarande bastu skulle ha varit belägen å nuvarande Erikssons hemman i Hola strax ovan gårdstomten, och att lämningar efter bastun då ännu voro påvisbara.

Alla dessa fynd och traditionen i bygden — den senare dock jämförelsevis ringa — giva belägg för att Styresholms fäste legat på den dåtida holme, som under senare århundraden blivit landfast med Torsåkerstranden och som i bygden allmänt kallats Borgen. Tidigare hembygds-kännare hava velat förlägga Styresholm till platsen för

Styrnäs kyrka, och Styrnäsbor finnas ännu, som dela denna mening. Under förra året blevo t. o. m. ett par torsåkerbor jämte d:r Modin beskyllda för att hava "stulit" Styresholm från Styrnäsborna. Detta kunde ju ha varit menat såsom ett skämt, men skämtet innebär likväl en viss sanning. Ty intet hindrar, att Styresholm varit Styrnäs egendom en gång, då älven skiljde platsen från torsåkerslandet, och holmen sträckte sig långt ut i den nuvarande älvfåran. Då var kanske denna holme, på vilken Styresholms fäste anlades under 1300-talet, Styrnäs tillhörigt, men bygdens ytformsförändringar som en följd av landhöjningsfenomenet ha sedan dess skänkt oss nya naturliga gränser.

V.

I bygden går även en sägen om en skatteplundring vid Styresholm. Denna sägen är av följande innehåll:

På Styresholmsnipans norra plattå strax intill den resta minnestenen har i marken en stark försänkning om ett par meters diameter uppstått, vilken försänkning årligen förstörats för att nu mäta närmare en meters djup.

Vid denna grop i marken på styresholm anknyter sig denna sägen, vilken traditionen bevarat under ett par mannaminnen.

Någon gång under förra århundradet togo sig trenne ortsbor det orådet före att genom grävning i nipan söka efter en förmodad gömd skatt. Dåtida allmänna föreställning om Borgen var, att kullarna voro gravhögar, och att under dessa lågo mäktiga rika män, som fått med sig allehanda dyrbarheter i sina gravar.

Men sökandet efter skatterna ifråga skulle ske under vissa iakttagna former, om sökandet skulle lyckas. Sålunda skulle det ägna rum en midsommarnatt under fullkomlig tystnad, eljest vore sökandet misslyckat. De tre skattsökarna iakttago även dessa formaliteter och hade grävt sig ner några alrnar, då de emellertid blevo störda i sina förehavanden. Arbetet under grävningen var organiserat så, att två grävde i gropen, medan den tredje höll vakt. Då med ens fick den sistnämnde höra högst besynnerliga läten från den intilliggande skogen, det var ett

hemskt råmande, och stora träd fälldes, och så fick han se en vrålande, helt luden djävulsfigur i skogsbrynet. Han tog omedelbart till harvårjan och satte av springande upp mot Harfsön. Även de i gropen arbetande märkte oljudet och undrade, varför deras kamrat så hastigt försvann. Utan att säga ett ord kröp den ene av dem med den andres hjälp upp ur gropen, men väl uppkommen satte även han av allt vad tyglarna höllo. Då befann sig den siste av dem ensam i gropen, ur vilken han ej kunde taga sig utan hjälp och utan redskap. Om en stund kom till gropens kant en fruktansvärt ful, helluden gestalt, som uton att säga ett ord började igenfylla gropen. Då brodde mannen i gropen, att hans sista stund var kommen, varför han icke längre kunde iakttaga tystnad. — "Snälla fan, låt mig få leva, jag skall aldrig mera göra så", bad han bevekande där nere i gropen i tro att det var den onde själv, som skottade mulden över sig. Då försvann den fula gestalten, som icke var någon annan än deras granne, som fått nys om deras förehavanden, och som ville skrämra dem och förhindra deras företag att gräva i Borgen.

På midsommardagens morgon kom en i närheten bosatt torpare till Styresholm, där han nere i gropen fann en man, vilken bad om hjälp därur. Mannen i gropen berättade då oförbehållsamt för torparen om deras tilltag att söka efter en förmodad skatt samt om huru hin onde själv under natten visat sig och drivit iväg med hans kamrater och huru han själv blivit kvar som allena fånge i gropen. Väl uppkommen därur fyllde han åter igen gropen, men någon skatt hittade han icke, och någon skatt har heller icke någon sökt efter i Styresholm sedan dess.

Tilläggas bör, att "den skrämmande fan" under natten och "den räddande torparen" om morgonen var samma man, som maskerat sig i en fårskinnsfäll och en luva, så att han mera liknat den onde än en människa.

Spår av medeltida bebyggelse.

Under 1570-talet företog sig kyrkoherden i Torsåkers pastorat Petrus Oestani (Blanck) en del

jordbyten mellan enskilda jordägare och prästjordarna inom pastoratet, varigenom han sammanförda alla kyrkan tillhöriga jordtegar till ett enskiftat jordbruk invid moderkyrkan i Torsåker.

Kyrkoherde Oestani tillbytte sig eller genom köp förvärvade hela dåvarande Sunds och Hofs byar i Torsåker. Bonden i Sund hette Siurd, och i Hof voro bönderna

Per Vincentsson, Påvel och Per Persson. De ägde tillsammans 28 seland. Vidare inköpte han av Sigurd Mårtensson i Näs och Påvel i Hola 1 seland jord för att ge fyllnad uti kronans selandtal. En av de från den tiden bevarad om dessa jordbyten handlande akt slutar med följande tillägg: "Thär med hafver fören. hr Peder med myckin omkostnat förbättrat båda kyrkioborden, at näst Gudz hiälp icke allene pastor loci utan och hela församlingen med alla efterkommande hafva här gagn och välfärd både i Torsåker och Länäs medan verlden står."

Emellertid synes av samtida handlingar även tvister uppstått under 1580-talet om dessa jordbyten, och kyrkoherde Oestani förekommer ofta vid denna tid vid hållna ting. Emellertid skaffar han sig år 1592 kungabrev och därmed stadsfästelse på alla sina jordbyten och därmed kunna vi ock fastslå, att Torsåkers boställets blivit, vad det är av i dag.

Genom dessa byten måste bönderna i Sund och Hof avflytta, och därmed försvann även tvenne bondbyar i Torsåker. Var den ena av dessa byars bebyggelse legat har ända in i våra dagar kunnat spåras. Detta vad Hof beträffar. Sunds byjord torde utgöra boställets sydligast belägna jordområden. Någon skatt med benämningen Sund finnes dock ej uti bostället skattemål.

De gjorde fynden bestå av tegelstenar och lämningar av en byggnadsgrund, som under plöjningsarbeten iakttagits strax söder från boställets nuvarande åbyggnader uti östra slutningen av den ås, som bildar boställets bästa åker. Otivelaktigt torde dessa fynd härröra från den bebyggelse, som utplånades vid kyrkoherde Oestani sammankörande av boställsjorden under Torsåkers kyrka, ett privat enskifte, skulle man kunna kalla det, för 350 år sedan.

Vårdkasen.

Vårdkasarna i vårt land voro medeltida telegrafi, ett strategiskt signalsystem, om vars organisatoriska detaljer vi knappast känna något, men säkert är att de voro ett viktigt led uti försvaret mot yttre fiender. De bolmande rök-molnen från den tända vårdkasen buro bud från bygd till bygd om hotande fara och kallade våra förfäder till plikten att "sitt land värja."

Inom Torsåker har allt ifrån långt in i medeltid en vårdkase haft sin plats på Skjällberget, 1 km. norr från kyrkan. Den ingick som länk i en kommunikationskedja från kusten längs Adalen upp till landets inre bygder. Dess södra granne var vårdkasen i Högsjö (ev. en vårdkase i Bjärträ), och i väster var närmaste kase på Multräberget.

När vårdkasen i Torsåker först rests, är icke känt, det enda som kan anföras ur dess historia är, att den senast fyllde sin skrämmande uppgift och stacks i brand den 31 maj eller den 1 juni 1721, då kallande bygdens allmoge till hembygdens värn mot den längs kusten mordbrännande ryska flottan. Det var troligen dess sista budskap över bygden om att fara var å färde. Men bygden skönades även den gången från fiendesök.

Efter 1721 torde den ha återuppbyggts på sin tidigare plats. Men under 1800-talet upphörde behovet av dess underhåll, och den fick så småningom förfalla för att vid århundradets slut vara totalt borta.

Detta minnesmärke, säreget i sitt slag, är det första av bygdens fornminnesmärken, som återställts till minne av fädrens tid. Initiativet till dess återuppförande, för vilket stort intresse varit rådande under lång tid i bygden, togs en vårdag 1928 av hemmansägaren Erik Halin i Aspby, vilken vid ett möte med logen Framtidshoppet väckte förslag om realiserandet av tanken, att få Vårdkasen på Skjällberget återuppbyggd. En komité, bestående av förslagsställaren, kantor J. Bodén i Hola undertecknad förberedde och förde ärendet vidare, tills vid ett allmänt utlyst möte en Vårdkaskomité tillsattes med uppgift att utreda och

inkomma med förslag i frågan. Denna komité bestod av kantor J. Bodén, samt hemmansägarna Erik Halin, Aspby, N. Bärjman, Hällsingsta, Jonas Sjödin, Hola, Johannes Näsholm och Jonas Nordlander, Harv, samt Ernst Näsholm, Fanom. Denna komité slutförde även Vårdkasens återuppförande i febr. månad 1931, sedan medel uppbringats genom dels en vällyckad folkfest sommaren 1929, dels genom frivilliga gåvor av bygdens intresserade. Grundplåten till Vårdkasens uppbyggande fick komitén mottaga av ett antal vid Hola folkhögskola sist- nämnda sommar semesterfirande arbeterskor från huvudstaden, vilka bidrogo med 25 kronor, och följdes detta exempel av många frikostiga givare inom orten. Markägarna omkring platsen för vårdkasen bidrogo även välvilligt med virke till densamma.

Den sålunda återuppresta vårdkasen, som i kostnader drog c:a 300 kronor, har återgivits så troget som möjligt dess ursprungliga form och storlek. Den består av en mittelstång, d. s. k. ryggraden, omkring vilken rundtimmer rests med toppändarna uppåt. Sålunda konformig har den en basdiameter på marken av 8 meter och en höjd av 10 meter. Om livet gå ett par järnband för att ge styrka åt byggnaden. Ingångsöppning nedtill och tvenne vaktgluggar i dess övre del avslutar likheten med den gamla tidens vårdkasar, i vars inre även var samlat ett meterhögt lager av ris och bråte, och i vars övre del voro uppställda tjärtunor, vilka utgjorde tändsatsen vid vårdkasens stickande i brand av det tjänstgörande vaktmanskapet.

VI.

Skeppskrovsfynd i Björned.

En björnedso, som för ett 20-tal år sedan dog 80-årig, berättade, att under hans barndomstid hittades uti en ravinbildning invid nuvarande hemmansäg. P. Bohmans i Björned gård resterna av ett fartyg, som man gissade på ha varit en saltskuta. Fyndet kom i dagen under diknings- och odlingsarbeten uti dalgången, i vars bottenparti trävirke påträffades på föga djup i jorden. Fyndet befanns vid närmare undersökning härröra av ett skeppskrov. Läget för fyndplatsen

*Polmer Bohman
Björned 21
Eriksson*

är minst 6 meter över älvens nuvarande högsta vattenstånd. Om ifrågavarande fynd utgjorde resterna av ett där förlit fartyg, måste förlisningen ägt rum för minst 800—1000 år sedan. Senare har segelfart icke möjliggjorts på platsen. Om de hittade fartygslämningarna finnas emellertid varken några måttuppgifter eller andra detaljer om dess utseende eller art. Endast platsen för fyndet ifrågasåkan av ortsborna angivas.

Sqwaltkvarnslägen.

Under 1500-talet torde utnyttjandet av vattenfallen uti bygdens åar och bäckar såsom drivkraft till böndernas mjölkvarnar ha börjat i stället för de tidigare med handkraft dragna kvarnarna. Sådana bäckkvarnar kallades sqwaltor. Men som vattentillgången i de små vattendragen var ytterst ringa, blev sqwaltornas användande ytterst beroende av nederbörd och snösmältning, och malningstiden vid dessa sqwaltor inskränkte sig därför till endast några få dagar å året. Detta förhållande tvang allmoget att anlägga sqwaltor, där större vattentillgång förefanns. Om icke varje bonde hade en sådan bäckkvarn, hade i regel varje by en. I de små vattendragen i Torsåker har det under gångna århundraden funnits minst ett 15-tal sådana sqwaltkvarnar, från vilka ännu en del lämningar erinra om deras forna lägen.

Sqwaltkvarnen blev ett viktigt och ett oundgängligen nödvändigt medel uti bondens hushållning, i synnerhet under 1600-talet och väl även senare, då de s. k. tillkvarnar med stöd av givna författningar monopoliserade förmalningen av böndernas säd. Men bonden hade icke råd att föra sin mald till tullkvarnen, vilken tog förmalningsavgiften in natura i säd, som under missväxtår icke kunde erhållas för pengar.

På grund av den ringa vattenkraftstillgången inom Torsåker hade ett flertal byar förvärvat rätten till och anlagt kvarnar uti Högforsån i Boteå. Denna rätt hade de köpt av Offers byamän omkring 1600-talets början eller möjligen ännu tidigare. Emellertid blevo de kränkta uti denna sin rätt och slutligen helt berövade densamma genom den senare uppblomstrandet

järn- och vattensågsindustrien vid denna vattenled. Ty år 1707 värdjade dessa Torsåkers kvarnägare till länets hövding, landshövding Alexander Strömberg, uti en böneskrift om hövdingens skydd mot de lidna oförrätterna vid Högforsån. Uti denna böneskrift anklagade de både bruksförvaltaren Johan Korsta och Offers övriga byamän för att de avstängt dem från deras lagliga rätt att nyttja sina egna kvarnar uti nämnda å. Vidare omnämna de, att deras köpekontrakt, utvisande deras ärliga åtkomst av kvarnlägesrätten, förekommit 80 år därförut — alltså någon gång under 1620-talet genom en timad våld i Björned, men de återopade sig på vittnen till deras okvalda rätt till kvarnlägena därstädes. De byamän, som underskrivit denna vädjan, voro hemma från byarna Vik, Hällsingsta, Klen, Rogsta, Salom, Hola, Harf, Hjärtnäs, Björned, Kjerfsta, Hämra, Tomte och Fanom. Böneskriften var dagtecknad Torsåker den 5 maj 1707. Landshövdingen resolverade följande svar:

"Såsom uti Ångermanlands Södra Fogderie ännu ingen Commission är hållen öfver de där befintelige mjölkvarnar huru vida några Odall eller Tullkvarnar der kunna inrättas Kongl. Maj:ts Räkta till Förökning, så Diffeteras detta ärende till min ankomst i orten: Börandes emellertid hvar och en bibehållas

wid sina gamla häfder och förmåner orubbat, det wederbörande till rättelse ländet.

Gefleborg den 25 maj 1707.

Alexander Strömberg.

Carl Blix".

Torsåkersbornas vädjan för att få bliva vid sin rätt till kvarnlägena uti Högforsån torde emellertid ha varit förgäves. Ortsintressenterna uti vattendraget lade så småningom beslag på Torsåkersbornas kvarnar. Offersbönderna t. o. m. sålde eller revo utan vidare bort grånsockenbornas sqwaltor.

Torsåkerbygdens bönder måste för den skull söka sig till egna vattenkraftstillgångar, så ringa dessa än voro, och så byggdes i de små bäckarna inom socknen den ena sqwaltan efter den andra. Minst ett 15-tal sådana sqwaltor hava funnits vid de oansenliga vattenlederna därstädes. Sålunda funnos

uti Lidsvedjebäcken (Lisvöken) i Fanom icke mindre sqwaltor och i Hämrbäcken Prästbäcken har det funnits n 6 stycken kvarnlägen, och i l singsta på den plats, där i vå en husbehovssåg är anlagd kvarn. Inom Viks by hava fun 3 bäckkvarnar. Av dessa var belägen uti en nu nästan obeflig vattenrännil med inlopp Barktjärnen å hemäg. Moland skifte, och tvenne voro belägna Viksbäckens övre lopp. Den ö av dessa var belägen å nuvarar hemäg. V. Haglunds ägor, och pl sen markeras ännu av en fr kvarnanläggningen bevarad dam byggnad av sten, den andra är l lägen å hemäg. Viklanders äg ett stycke nedom den förra och i den plats, där vattenfallet nu u nyttjas för en spånhyvelanlägning.

Prästbäckestriden.

Sqwaltkvarnarna uti Prästbäcken, bygdens vattenrikaste bäck voro en gång upphovet till en lång varig strid uti bygdens historia. Det var striden om Prästbäckens rätta lopp.

Enligt uti Torsåkers kyrkoarkiv förvarade handlingar hade Holabönderna en sqwalta uti Prästbäckens nedersta lopp, och strax intill hade även Hällsingstabönderna en. Så hände sig, att ovänskap uppstod mellan dessa byamän under mald i en av kvarnarna, varvid en man vid namn Klofwas Hansson från Hola slagit Hällsingsta byamän och "kört dem med hugg och slag dädan". Efter denna batalj uti Prästbäckskvarnen funno Hällsingsta byamän på att hämnas mot Holabönderna genom att gräva ny fåra för bäcken vid de s. k. Rå och leda bäckens utlopp till Skålingstatjärnen med fortsatt utlopp till Viksbäcken. Förmodligen var den gamla benämningen Rolfsbäcken namnet på detta vattendrag. I vilket fall som helst blevo genom den nya bäckfåran Holabönderna utan vatten till sin kvarn. Men samma öde drabbade även hämnarna själva, deras kvarn blev samtidigt torrlagd.

Denna historiska händelse återgives uti ett vittnesmål av en gammal man, Pål Abellsson i Hola, vilken uti denna sedermera vordna rättstvist uppträdde som vittne i

Högforsån
Höla

denna sak den 25 mars 1670. Alltså torde det ovannämnda slagsmålet uti sqwaltan vid Prästbäcken ha ägt rum under 1600-talets första hälft, och följaktligen ägde även förändringen av bäckens utlopp rum för omkring 300 år sedan. De tvenne kvarnar, som genom Hällsingstaböndernas hämndeakt gjordes vattenlösa, voro belägna å Høla bys ågor. Om dessa, sedan bäcken letts tillbaka i sin forna fåra, åter sattes i skick, är icke känt, men lämningar av tvenne kvarnlågen finnas därstädes, ehuru dessa kunna härröra från liknande anläggningar under 1700-talet. Den ena platsen är belågen å Høla folkhøgskolas område, den andra å hemåg. O. Bystrøms i Høla betesmark.

Kyrkoherde Eurenus företog sig under sin tjänstetid i Torsåker (1725—1751) att leda Prästbäckens vatten tillbaka i sin ursprungliga fåra. Syftet därmed var att bereda bättre avlopp för vattensamlingar från boställets ågor i Rå, och kanske även att få vatten på den kvarn, han omedelbart därpå anlade uti bäcken på boställets mark. Denna omgrävning av bäcken skedde i slutet av 1740-talet, och läm-

ningar i form av sten från dammen till den kvarn, han i samband därmed lät uppföra för sitt eget behov, hittades under förra året vid då pågående torrlågning. Platsen för denna kvarn var 55 meter söder från bygrånsen mot Høla. Tidigare hade prästens kvarn legat uti samma bäck men ovanför den plats, där Hällsingstabönderna grävde, nämligen i omedelbar närhet av vägen från kyrkan till Rogsta. Av detta senare kvarnlåge finnas veterligen inga spår till vår tid.

Uti Prästbäckens övre grønar hava även funnits tvenne kvarnstållen, det ena i Salom å hemåg. R. Østmans slåtterskifte, Bjørnhåsthagen kallad. — en ko blev ohjålripen därstädes av en bjørn någon gång under 1800-talet, därav namnet — och Kvarnhusbacken kallas ånnu en plats i omedelbar närhet av denna kvarnplats. Och den andra kvarnen var belågen i Rogsta invid Harald Anderssons torplågenhet. Dessa tvenne kvarnar samt en av Vikskvarnarna voro de senast i bygden brukade bäckkvarnarna, vilka voro i gång för måld så sent som in på 1870- och 1880-talen. Och som minnen av dessa våra förfäders sqwaltor

åga vi ån i dag de många kvarnstenarna i bygden, vilka ån tjåna som brostenar, trappstenar, ån som flaggstångsfåsten och ån som serveringsbord i det grøna o. s. v.

Men striden om Prästbäcken var icke hävd med kyrkoherde Eurenus ingrepp att leda bäcken åter i dess forna våg. Vid tinget den 10 februari 1796 är det åter rättssak om Prästbäcken. Bringsta och Västerasby byamån hade inståmt kyrkoherden i Torsåker, Pehr Rizén, för att hans företrådere, kyrkoherde Eurenus, 50 år förut lett bäcken uti sin ursprungliga fåra. Dessa byamån anförde såsom skål för ståmningen, att genom bäckens bortledande från deras ågor gingo de förlustiga om de uppslamningar, bäcken tidigare tillfört och avlåmnat på deras slåtterångar. Detta hade haft till följd ymnigare høvåxt. Sedan vattnet bortletts hade däremot høvåxten avtagit. De påyrkade nu skadestånd för lidna förluster uti minskad høskörd av kyrkoherde Rizén och fordrade samtidigt, att bäcken på kyrkoherdens bekostnad åter skulle ledas genom deras ågor.

Utslaget lød på att en härads-synenåmnd skulle tillkallas och undersøka förhållandena. Men denna häradssynenåmnd fritog kyrkoherden helt från ansvar för hans företråderas gånning men ålade i stället kårandena att gålda kostnaderna för syneföråttningen med 20 Riksdaler och 40 skillingar. Denna dom fålles den 15 juli 1796, och med den domen var ock Prästbäckstriden för alltid ur världen. Prästbäcken flyter alltjåmt lugnt och stilla — när det finnes något vatten där nämligen — i den fåra, kyrkoherde Eurenus för inemot 200 år sedan åter ledde den till.

VII.

Stenvallar. På icke mindre ån fem skilda platser inom Torsåker påträffas av sten uppførda s. k. kallmurar eller stenvallar, vars åndamål icke kunnat bestämmas. Samtliga dessa stenvallar åro belågna uti skogsmark och på rätt ånsenlig højd över havet, varierande mellan 50 och 100 meter, och samtliga åro lagda i stråckningen øster—våster oberoende av marksluttning eller omgivning i terrången.

En av dessa stenvallar är belågen å hemmansågaren Alfred och Viktor Bergmans i Bjørned skogsmark, cirka

½ km. våster från byns inågor. Dess långd är omkring 10 meter och dess højd i medeltal omkring 1 meter. Den är belågen uti en skarp bergsluttning. Å den för c:a 150 år sedan uppråtta- de skogskartan för byn är denna vall utprickad, och kan alltså dess ålder uppskattas till minst 150 år. En liknande stenvall finnes å samfålld skogsmark i Håmra by uti sluttningen av Gårðberget strax våster om byn.

Den tredje vallen har påträffats å Saloms byskog, å den s. k. Bergsåkersskattens skogsmark, c:a 2 km. våster från byn. Åven denna mur är lagd uti skarp sluttning och i stråckningen øster—våster. Den är uppførd uti tvenne delar, den våstligare är c:a 3 meter lång, den østligare är 15 meter i långd, och avståndet emellan murarna är 30 meter. De åro vål lagda av otuktad sten med en basbredd på marken om 1 meter och en toppbredd om ½ meter. Højden är i medeltal 1½ meter.

Den fjårde stenvallen finnes å hemmansågaren John Sjødins i Asby skogsmark under Bringsta. Platsen för denna vall är belågen omkring 2 km. våster från Viks by och ½ km. från sockengrånsen mot Dal. Den måter bortåt 30 meter i långd och med en svag krøkning vid dess råt och är i øvrigt av liknande dimensioner som den föregående, ehuru den varit sammanbyggd i en långa, dock betydligt mera nedrasad. Den är belågen på endast någon meters avstånd från bygrånsen mellan Bringsta och Vik.

Den femte liknande stensåttningen är belågen å hemmansågaren Viklanders skogsmark i Vik, c:a 1 km. söder från byn och på några meters avstånd från bygrånsen mot Hammar. Stensåttningen måter 8,5 meter i långd, 1 meter i højd samt nårmare 1 meter i bredd och är uppmurad av stora otuktade stenar. Den är nedrasad på en stråcka av några meter å østra åndan.

Samtliga dessa stenvallar, om vars tillkomst och åndamål intet är kånt, hava noterats och hånførts till bygdens fasta fornminneslåmningar. När de uppførts och för vilket åndamål, åro frågor, som iuke kunnat besvaras. Man har gissat på att de åro forna grånsmärken mellan byar eller ågor, men de kunna likvål ha fyllt någon uppgift vid djurfångst under forna dagar. Att dessa stenvallar tjånat såsom något slag av försvarsverk under gången tid, är däremot fåga troligt på grund av deras därför oåndamålsenliga lågen och deras enkla byggnadsått.

Handwritten notes:
1. 1796-1797
2. 1796-1797

Milstolpar. De gamla heder- värda vägmärkena från förra århundradet, vilka markerade avstånd längs Ådalsvägen, och som kallades mil- eller fjärdingsstolpar, äro numera ävenledes att hänföra till fasta fornminnesmärken, ehuru de äro av jämförelsevis ugnt dato. Dessa vägmärken bestå av en järntavla på en av otuktad sten lagd meterhög kubformig stenfot. Ett stort antal av dessa vägmärken hava redan skattat åt förgängelse och glömska, och de få återstående äro på god väg att göra de förra sällskap, en följd av nutida omläggningar och nysträckningar av våra vägar. De böra emellertid, om möjligt, räddas åt eftervärlden såsom minnen av den tid, de tillhöra. De ha varit milstolpar på vägen i kanske dubbel bemärkelse för våra förfäder under deras mödosamma och tröttnande vandringar. Före år 1841, då de nu ännu befintliga vägmärkena av detta slag vid då verkställd nymätning av landsvägen genom denna bygd uppmurades, funnos tidigare resta mil- och fjärdingsstolpar, vilka voro belägna norrifrån räknat i Hämra, i Salom vid hemmansägaren A. Anderssons gård, i Aspby vid hemmansägaren Erik Hallins gård och i Viksbäcken vid folkskolan därstädes.

Inom Torsåker invid södra Ådalsvägens sträckning för 100 år sedan finnas nu fem sådana vägmärken, en milstolpe o. 4 fjärdingsstolpar. Norrifrån räknat är den första belägen vid Tomtebacken. Den är mycket väl be-

hållen, och den därnäst finnes i Järheden, vilken är något utrasad. Den tredje i ordningen är belägen uti d. s. k. Tå å Hofs ägor, den är nästan helt raserad. Sten från dess fot är bortörd, och fjärdingstavlan är nedsjunket uti marken. Den fjärde i ordningen, en milstolpe, var belägen å Viksbäcksmon, där den vid järnvägens framdragande vid början av 1890-talet genom landsvägens samtliga omgång kom att ligga inuti skogen ett stycke från vägen. Sedan dess har all stenen bortförts från dess fundament, och järntavlan har varit på väg att skatta åt förgängelsen. Sålunda användes denna en tid till belastning vid linrötning i en sump vid älven. Därifrån räddades den för något årtionde sedan av en Aspbybo och med vederbörligt tillstånd flyttats till fornminnesplatsen Pukeborg, där den upprests å en liknande stenfot och utgör där ett gränsmärke vid den fridlysta fornminnesplatsen. Denna tavla bär Carl XIV Johans monogram samt

texten "1 mil. H. Mörner, Landshövding. 1841".

Det sydligast belägna vägmärket, en fjärdingsstolpe, är beläget å Hammarsåker och är delvis skadat. Detta sista vägmärke är numera det enda, som är beläget invid allmänna landsvägen genom bygden, enär genom de många vägomläggningarna alla de övriga till sina lägen avlägsnats från landsvägen.

Önskligt vore emellertid, att de finge stå kvar å sina ursprungliga platser och ägnas samma vård, som övriga fornminnesmärken.

Lösa fynd. Inom Torsåkersbygden hava säkerligen många lösa fynd från såväl forntid som medeltid och senare tid hittats under framfarna tider, men torde det förhålla sig med flertalet av dessa i denna bygd som i andra bygder, att de dels icke hava tillvaratagits, dels avhänts bygden utan beskrivning eller uppteckning.

Förutom de lösa fynd, som tidigare noterats i samband med de fasta fornminnesmärken, äro följande fynd gjorda, vilka dels upptecknats enligt sagesmän, dels ännu finnas bevarade i bygden.

Idegranfynd. Sommaren 1922 vid grävning för en avloppsledning vid Høla folkhögskola anträffades på 2½ meters djup i marken en trädstam, som gjordes till föremål för vetenskaplig undersökning och artbestämning av Svenska Mosskulturföreningen. Fyndet befanns därvid härröra från en idegran (*Taxus baccata*). Tilläggas bör, att Mosskulturföreningens föreståndare, dr H. Witte, samtidigt underrättade, att detta fynd av idegran var det norligast kända i Sverige. Stammen var c:a 1 dm. i genomskärning, längden däremot okänd, enär den kapades vid grävningen. Detta fynd av idegran bär vittne om att detta numera rätt sällsynta sydsvenska trädslag en gång även vuxit här uppe i Ångermanland under en period av gynnsammare klimatologiska förhållanden för årtusenden sedan. Fyndorten är belägen 6 meter över havsnivån, och fyndet gjordes i lagrade jordarter på 2½ meters djup under markytan.

Stenfynd i Klen. Under hösten förra året hittade f. hemmansägaren J. Byström i Klen under odlingsarbete på 4 dm. djup i marken en sten, i vilken svarvats ett hål till 3 dm. djup i stenen, vars storlek var 16×9×4 cm, och hade een vikt av 12 hg. Hålets svarvyta var som slätpole-rad. Till vilket ändamål den hittade

bearbetade stenen varit avsedd, är svårt att avgöra, den liknar till form och storlek en under gångna tider använd notsten, men fyndplatsens läge talar hellre för att vi har att göra med ett stenåldersfynd, i vilket fall den kan utgöra ett bearbetat ämne till en skafthålsyx. Stenarten är till färgen röd med insprängda glimmerkorn. Fyndet överlämnades till hembygdsföreningen.

Stenyxa i Tomte. Någon gång under troligtvis 1870-talet hittade hemmansägaren Johan Danielson Thorén i Tomte i byns inägojord en stenyxa, vilken sedan överlämnades till kyrkoherde Edwall. Vart fyndet sedan hamnat, är icke känt.

Myntfynd. Ovannämnda Thorén i Tomte hittade även vid samma tid uti åkern ett plåtmynt, 1 Daler S. M., vilket emellertid förstördes genom senare användning till annat ändamål. Fru Kristina Nordlander i Harvittade för något år sedan i en betesbage ett silvermynt, 5 ö. S. M., bärande årtalet 1731.

Rogstafynd. För ett par år sedan hittades i Rogsta under arbete med vägfyllnadsmaterial följande föremål av järn uti jorden: En spjut-

spetsliknande järnten med hullingar, fyrskärig; en likadan utan hullingar; två st. skalmar av en fång samt en yxa. Ovisst är, emellertid, om dessa fynd äga vidare fyndvärde, de kunna vara även från relativt ringa avlägsen tid.

Alla lösa fynd böra i första hand hembjudas hembygdsföreningen, och om samtliga fynd böra uppgifter och fyndortsbeskrivning lämnas så noggrant som möjligt. Därigenom får fyndet sitt rätta värde såsom studiematerial för bygdens historia.

Bygdens ortnamnsformer.

Även bygdens ortnamnsformer äro av stort intresse och kunna ofta tjäna till ledning för bedömning av bygdens åldriga odling och bosättning.

Sockennamnet Torsåker och bynamnet Hof leda båda sina ursprung från asatrons tid i vårt land. Dessa båda namnformer böra med största sannolikhet hänföras till de äldsta namnformerna i bygden, säkerligen från århundraden långt tidigare än dem, från vilka bygdens jämförelsevis rikliga forngravsmaterial härstammar. Torsåker har tvevelsutan sitt namn av asaguden Tor, och Hof betyder offerplats, alltså en asakultens botplats från förkristen tid. Båda dessa namn-

former gå tillbaka till in i senare järnålder i vårt land.

Torsåker nämnes uti skriftliga minnesmärken för första gången i uppborðslängden för sexårsgården 1314. Då skrevs namnet Thorsakir, och då voro Torsåkers och Ytterlännäs (lenes) skilda pastorat. Sexårsgården utgick sistnämnda år med X mark från denna kyrka, och år 1316 utgav kyrkoherden i Torsåker 1 mark och från kyrkan utgick X mark till ärkebiskop Olof Björnssons pallium. Okänt är emellertid när Torsåker blir moderförsamling till Ytterlännäs och Dal. Säkerligen inträffar detta under medeltiden, ty vid klockskattens upptagande år 1531 voro Ytterlännäs och Dal annexförsamlingar till Torsåker.

Hof var skatteby under medeltiden, ehuru den icke förekommer uti vår äldsta skattelängd från år 1535, men byn kunde då ha varit förmedlad för annan dätida onera, ex. rusthållning, skjutshållning el. dyl. Hof upphörde emellertid att vara skatteby under 1580-talet, då kyrkoherde Petrus Oestani mot pastoratets spridda jordar tillbytte sig Hofsböndernas ägor, som från den tiden varit kyrkoherdebostället egendom.

Förutom nämnda Hof's by finnas nu i Torsåker 17 byar, vartill komma ytterligare 6 forna, nu uti andra byar ingående skattebyar, nämligen Wangsta, Skålingsta, Björkeby, Bohlbj, Bergsåker och Sund. Av dessa funnos endast tvenne med uti 1535 års hjälpskattelängd, nämligen Björkeby och Sund. De övriga fyra byarna torde alltså varit ödebyar redan för 400 år sedan.

Socknens tvenne byar med namnformen -om (-um), nämligen Salom och Fanom, äro att hänföra till bygdens äldsta byar. Dessa namnformer på platser (-om, -um=hem) äro av vikingatidens — eller möjligen ännu äldre bebyggelse. Salom har även varit tolkas såsom offerplats, enär bynamnet tidigare skrivits Solim, tydande på offersalar. Fanom torde vara sammansatt av ett personnamn, Fane, och om=hem, Fanes hem.

Av s. k. sta-byar äger bygden 4 sådana, nämligen Kjerfsta, Rogsta, Hållsingsta och Bringsta, varjämte ytterligare tvenne sta-byar funnits tidigare, nämligen Wangsta och Skålingsta, vilka dock redan under medeltiden blivit ödemål och utlagts under Viks by. Alla dessa sta-bynamn äro bildade av ett personnamn, förra sammansättningsleden, och slutändel-

sen sta, som betyder landningsplats, båtstad (motsvarande nyare liknande namnbildning ex. Karlshamn). Alla dessa sta-byar, som förekomma i vårt land synnerligen allmänt från Mälartrakten i söder t. o. m. Ångermanland i norr, äro namn från förkristen tids bebyggelse, av flera skäl troligtvis från tiden omkring 700- eller 800-talen. Typiskt är för dessa byar, att de äro belägna å jämförelsevis ringa höjd över havet, med andra ord en dätida kustbebyggelse. Sta-bynamnet har alltså uppkommit genom angivandet av en persons landningsplats eller båtplats, t. ex. Rogsta = Roughs båtplats.

VIII.

Skålingsta, som även varierande skrivits Skålingstadha, omnämnes, uti Aspöbrevet av år 1489, men år 1535 finnes denna by ej bland socknens då skattskyldiga byar. Detta bynamn har även givits en annan tolkning än såsom vanligt förekommande sta-bynamn, nämligen en plats, som för något särskilt ändamål avgärdats. Och man har velat tolka detta därhän, att Skålingsta en gång varit en tempelplats under medeltiden. Ty där har man även trott sig finna lämningar efter en påbörjad kyrkbyggnad. Denna tolkning av bynamnet Skålingsta, som omfattar sydöstligaste delen av Viks by, torde emellertid vara rätt problematisk.

Ödesbyn Wangsta, som omnämnes uti äldre handlingar från bygden, omfattar nordvästligaste delen av Viks by och torde ha varit i ödemål redan år 1535. Båda dessa bynamn böra givetvis hänföras till sta-namnbyar och äro följaktligen 800-talsbebyggelser.

Även beträffande sta-namnbyarna Hållsingsta och Rogsta hava givits andra namntolkningar, vilka dock icke böra skänkas alltför stor tilltro. Dessa tolkningar gå ut på att en präst vid namn Elof från Rogsta i Hållsingland, vilken av prosten Kettil i Forsa sändes till biskop Petrus i Uppsala (1334—1341) med bud om att "Sune, präst i Torsåker, avgått med döden", blivit Sunes efterträdare i Torsåker, och att denne vid sin bosättning i Torsåker uppkallat Rogsta by, där han bosatte sig, efter den socken, varifrån han kom, och hans följeslagare, samtliga

hållingar, bosatte sig på den plats, som gavs namnet Hållsingsta. Emellertid tvekar Bygdén, som även omnämnt denna sägen, att någon präst vid namn Elof (Elaus) någonsin existerat i Torsåker, ty redan år 1345 nämnes en präst vid namn Petter i Torsåker. Denna sägen förkinpar sig möjligen med socknen Torsåker i Gästrikland, men förväxlets med Torsåker i Ångermanland.

Beträffande Hållsingsta har detta bynamn under 1600-talet även skrivits Hellsingsta, och har även en bygdehistoriker velat tro, att detta varit namn på en senare vorden ödeby, men tvivelsutan föreligger i detta fall blott olika skrivsätt för en och samma by, nämligen byn Hållsingsta. Alla dessa förenämnda byar med slutstavelsen -sta äro säkerligen bebyggelser från 800-talet.

Bynamn, som uppkommit av deras topografiska belägenhet, äro sådana som Hämra, Hammar, Hjärtnäs, Björned, Aspby och Vik samt troligen även Høla. Såväl Hämra, vilken by 1535 skrevs Hambre, som Hammar hava samma härledning — av hammaren, en plats på en stenbunden höjd. Hjärtnäs åter, som 1535 skrevs Iersnäs och senare Jerfsnäs, torde härleda sig av järv och näs, hän-syftande på ett näs, där det förekom järv. Björned (1535=Biörn-ö) och Aspby (1535=Aspö) äro båda bynamn, bildade av slutändelsen ö (= holme) och prefixen björn (=Björnön) och asp (= Aspön). Även dessa tvenne byar äro, åtminstone vad den förra beträffar, att hänföra till tidig medeltidsbebyggelse, för att platsen skall ha haft egenakapen av ö, ja, kanske långt in i vikingatid eller ännu tidigare. Men även en annan tolkning av bynamnet Aspby föreligger, nämligen att bynamnet har med as (= gud) att göra. Byn skulle alltså bära namnet från de fornnordiska gudarna platsen skulle ha varit en asagård, en asarnas åker. Denna senare tolkning dock mera osannolik än den förra av asp och ö.

Beträffande Vik har dess förtida läge vid en vik av fjorden givit byn dess namn. Med denna by har under medeltiden de då

vordna ödebyarna Skälingsta, Wangsta och Björgeby förenats till en by. Men även bynamnet Vik har givits tolkningen såsom härledande sig av fornsvenskans vig = helig plats. Och sägner om ett kyrkbygge i Vik finnas i bygden. Kanske är denna blott en variant eller rent av samma sägen som den om tempelbyggnaden i Skälingsta, vilken by sedermera kommit att tillhöra Viks by.

Slutligen vad Hola beträffar kan hol syfta på en sluttande höjd (harn) och vara i så fall ett ortnamn, antydande dess belägenhet; så ock är fallet med bynamnet Klen (kelen = kölen = bergås). Tomte är ett bynamn, som ej förekommer uti 1535 års skattelängd — möjligen då i ödesmål — men sägen går i bygden att den skall vara en av ortens äldsta byar. Namnet sannolikt att härleda från boplatz = tomt. Tomte har tidigare skrivits Tompta.

Harf är ett bynamn av okänd härledning, men kan likväl räkna sin bebyggelse från medeltiden, vilket även är fallet med de senast nämnda byarna Klen, Hola och Tomte.

Även byarna Björkeby, Bohlby och Bergsåker voro trenne byar från medeltiden, men vilka även blivit ödebyar före år 1535, och ha dess skattetal senare ingått i andra byars skattetal, nämligen resp. Vik, Hola och Salom.

Om byn Bergsåker, som bestod av 24 selands skatt, och som nu är utjord under Salom, har förf. Olof Högberg givit följande tolkning av dess namn, vilken uttolkning dock får stå för hans räkning. I början av 1300-talet vidtogos de första kända allmänna åtgärderna att befrämja Norrlands kolonisation och i samband därmed dess kristnande. Det var nämligen under Magnus Erikssons tidigare år som en förordning utfärdades om fri- och rättigheter för dem, som ville bosätta sig i Norrlands obygder. Däri hette det bl. a.: "Varje kristen, som ville bosätta sig i Lappmarken, skulle för sig och efterkommande behålla, vad han där intagit samt njuta någon tids skattefrihet därå". Men kanske mer lockande än skattefriheten å "vad han intagit" torde dock jakten ha varit för dessa "kristna kolonister", som söderifrån vandrade hit-

upp för att — som det hette — kolonisera och kristna landet. Bäverjaktens rikliga och dyra byten torde icke ha varit minst lockande. Dessa kolonister fingo av den inhemska befolkningen namnet birkarlar = bäverjägare. Men dessa birkarlar torde ha utnyttjat Magnus Erikssons kolonisationsförordning rätt så rundhänt vid ankomsten till "Lappmarken", och i stället för att taga upp nyodlingar, togo de utan vidare av bygdens befolkning redan odlade jordtegar och fördrevo dess ägare från sina boplatser. Birkarlen blev därför i bygdens språk detsamma som den onde. Så fruktade och avskydda blevo dessa främmande invandrare av den här tidigare bosatta befolkningen. De invandrande finnarna, vilka i sitt språk saknade uttryck för svenskans djävul, upptog uttrycket birkarlar såsom motsvarighet till djävulen. Birkarlar blev finska språkets perkéle. Bergsåker var en birkarls åker, och skall alltså enligt cit. ortnamnstolkning ha sitt namn av bäverjägaren. Bergsåker skulle m. a. o. kunna översättas med "den ondes åker". Håller denna långsökta namntolkning streck, skulle denna by alltså varit en 1300-talsbebyggelse. Den är dock redan 1535 obefintlig uti bygdens äldsta skattelängd.

Däremot förekom sistnämnda är en by vid namn Sund, betecknande dåtida läge vid ett sund i Torsåker. Denna by har senare ingått i Hof och utgöres nu av en del av kyrkoherdeboställets inågor.

De rikliga myntfynden i omgivningarna.

De rikliga myntfynden i omgivningarna giva även vid handen, att denna bygd var under medeltiden ett odlings- och bebyggelsecentrum i landskapet. Här möttes fjorden och floden. Och här låg inlandets utpost mot havet. Visserligen äro dessa rikliga myntfynd att notera från Styrnäs, alltså på andra sidan älven, men älven var nordbons enda samfärdsstråk mellan bygderna, och med säkerhet hade älvens västra strand i likhet med dess östra tidigt tagits i besittning för bosättning, och denna bosättning hade även nått relativt stor täthet i denna trakt vid älvmynningen under medeltiden. Av myntfynden

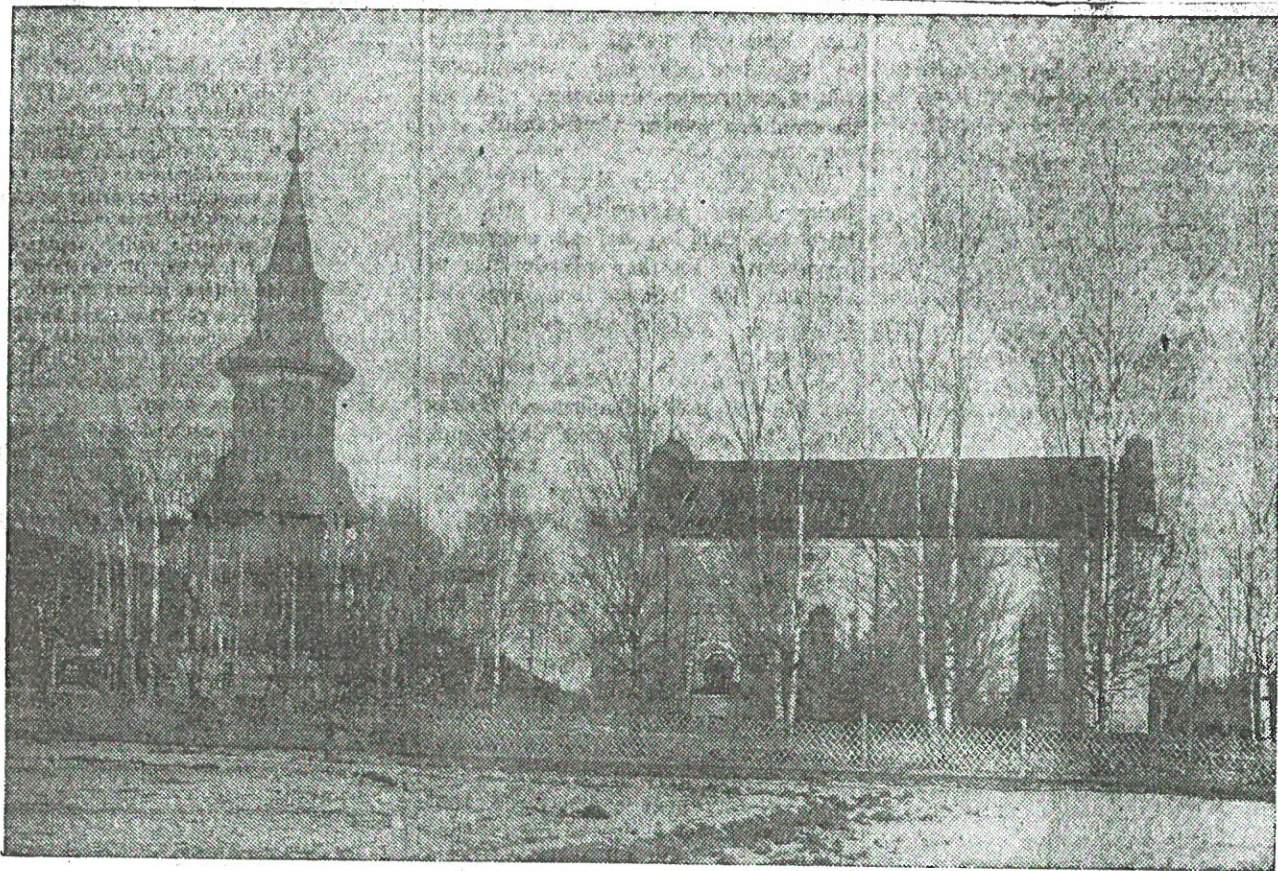
i Styrnäs har man kunnat draga den slutsatsen, att där bodde under medeltiden rika män, vilka samlat stora skatter under handelsfärder till främmande länder eller kanske rent av under rövartåg till sydligare folk, varifrån de hemförde dessa skatter och gömde dem i hembygdens jord så väl, att de själva aldrig kommo att få njuta av desamma.

År 1760 hittades i Lo vid grävning för en grindstolpe ett 40-tal silvermynt, ett rökelsekar och en silverten, i en näverriva. Mynten voro dels engelska från konung Ethelred II:s tid (979—1016) och dels svenska från Olof Skötkonungs tid (993—1021). Var dessa fynd sedermera blivit av är okänt. År 1919 gjordes åter ett myntfynd i Styrnäs, det största myntfynd i Norrland. Då hittades under vägarbete i Djupeds by icke mindre än omkring 1,800 silvermynt på en fots djup i marken. Dessa mynt voro romerska, engelska och svenska. Vad de engelska och svenska mynten beträffar voro de slagna under samma tid som Lo-fyndets mynt. Dessa mynt hava inlösts av Statens historiska museum. Dessa myntfynd, som bevisa denna bygds dåtida förbindelser med yttervärlden, ge oss även ett belägg för bygdens medeltida både rika och rikliga bosättning.

IX.

Kyrkliga minnesmärken. Torsåker kyrka, som är ett medeltida byggnadsverk och en av landskapets få ännu i bruk varande medeltidskyrkor, var föremål för ingående beskrivning i ortspressen i samband med dess restaurering för 5 år sedan, varför dess historik nu ej skall rekapituleras.

Ett säreget förhållande ifråga om närbelägenheten av tvenne medeltidskyrkor i denna bygd bör däremot erinras om. Mitt emot Torsåkers kyrka på norra älvstranden var Styrnäs gamla medeltida tempel beläget. Detta nedrevs på 1860-talet för att lämna plats åt det nya templet i Styrnäs. Avståndet mellan dessa tvenne kyrkor är knappt 3 kilometer. Och då var den älvstranden krynorna flytande älven under medeltidens enda kommunikationsled, som hellre knöt bygderna samman än skilde dem åt. Var påtänkt att vi



Torsåkers kyrka med gamla klockstapel.

i vårt land på landsbygden tvenne så närbelägna medeltidstempel? Men likväl uppförde våra medeltida förfäder dessa två kyrkor på så ringa avstånd från varandra i en tid med mindre materiella resurser och i en bygd med långt glesare bosättning än under senare tider.

Detta säregna förhållande är tvevelutan ett vittnesbörd om att en våldig strid utkämpats av våra förfäder just i denna bygd under medeltiden, striden mellan hävdvunnen asatro och den slutligen segrande kristendomen.

Striden mellan den gamla och den nya läran var anledningen till dessa tempels förläggande sida vid sida av älven. I Hof vid älvens västra strand, där Torsåkers kyrka nu har sin plats, var asakultens offerland belägen. Kanske var detta Hof för äldvalens dåtida befolkning vad Gamla Uppsala var för alla nordborna.

Så kom kristendomens förkunsel till bygden, och den nya läran fann anhängare i den folkfattiga dalgången. Men det tog kanske mannaminnen i anspråk, innan den nya läran blev erkänd

av flertalet. Därför slogo sig de ännu fåtaliga proselyterna i Ådalen samman om uppbyggandet av det första kristna templet, och så restes detta vid Ångermanälven på en udde i Styrnäs. Läget var mitt emot offeraltaret i Torsåker. Bygden hade varit ett centrum för asakult, den blev ock ett centrum för kristen tro. Och läget var fördelaktigt dels för att förvärva nya proselyter, dels för att bekämpa asatrons anhängare. När så detta lyckats, så att de kristnas antal blivit i flertal, vad var då naturligare än att förlägga även ett kristet tempel uti den forna offerlunden i Torsåker, dit man varit van att samlas vid blotandet. Där offeraltaret i Hof stått, reste sig alltså någon gång under 1200-talet denna andra kristna kyrka i bygden, ett medeltidsminne alltså från långt före historiens gryende morgon i våra bygder. Dess tillkomst är kanske resultatet av medeltida förfäders andliga fejder.

Vid den grundliga restaureringen år 1930 konstaterade man vid väggmålningarnas framkallande, att kyrkan ursprungligen icke haft samma utsträckning i längden som

den nu har. Vid koret iakttoogs på båda sidoväggarna, att kyrkan någon gång utökats i längd med det nuvarande koret, då troligen även sidopelarna blivit tillbyggda för att uppbära de tvenne stjärnvalven av sten. Denna tillbyggnad torde kunna dateras till in på 1400-talet i samband med valvens tillkomst.

Men ännu ett medeltida minne, som varit gömt och glömt och alltfört är bortglömt, fann man uti kyrkan. Under altarbordet av trä fanns nämligen ett av sten uppmurat altarbord, vilket av sakkunnig förklarades vara synnerligen unikt, ty det finnes icke många kyrkor i vårt land med liknande murverk. Tanken framkastades även under restaureringsarbetet att åter taga detta altarbord i bruk, men av utrymmesskäl inom den trånga altarringen måste man övergiva detta förslag och åter gömma bort det säregna murverket.

Utom kyrkans rikedom på medeltida målningar på väggar och i valv av kynkomålaren Egil från slutet av 1400-talet, vilka år 1930 åter kommo till heders, sedan senare tidens överslamningar bortskra-

pats, äger kyrkan en mindre men värdefull samling träskulpturer, vilka även numera beretts plats inuti kyrkan. De utgöras av en nådastol, en madonnabild med barnet, en kristusbild samt en altarskåpsdörr med sinnebildsmotiv på dörrrens båda sidor.

Av övriga äldre inventarier äger kyrkan en kalk med inskription i munkstil samt en paten från medeltiden, en synnerligen antik ljuskrona av järn samt tvenne oljemålningar av gågna tiders präster (Eurenius och Genberg).

Vid kyrkans södra sida fanns till in på 1830-talet vapenhuset kvarstående. Den ursprungliga ingången till kyrkan var nämligen, där nu det lilla fönstret under läkaren har sin plats.

Och år 1887 nedrevs den i sydlig riktning från kyrkan belägna klockstapeln och en ny restes väster från kyrkan. Den gamla stalen var "ett mästerverk av enkel men imponerande gotisk stilrenhet."

Och slutligt ifråga om kyrkliga byggnadsverk bör här ägnas några ord om den gamla bogårdsmuren omkring kyrkan med gamla kyrkogården. Bogårdsmuren omkring Torsåkers kyrkoplats bestod nämligen av en av otuktad sten lagd kallmur om c:a 1 meters bredd och mågna dm:s höjd, på vilken var uppförda av grovt virke timrade sträväggar under ett enrostat tak av handkliven spån. Denna träbyggnad om närmare en meters höjd ombyggdes senaste gången under 1700-talet första årtionde.

År 1879 kom frågan upp i sockenstämman om den vid kyrkan belägna kyrkogårdens utvidgning och därmed även frågan om bogårdsmurens förflyttning. Under det dessa frågor behandlades kom i en stämma ett "genialiskt" förslag fram för lösande av bogårdsproblemet, vilket drog kända kostnader för dess lösande. Förslaget gick ut på att "skänka bort" bogårdsmuren.

Just vid denna tid stod Torsåkers nybildade mejeriförening i begrepp att bygga sin första lokal, och som denna förening behövde grundsten till sin byggnad, erbjöd sig ock föreningen att borttaga bogårdsmuren för att få använda densamma till byggnadsmaterial, vilket stämman för sin del antog med tacksamhet, enligt vad

som framgår av kyrkostämmoprotokoll av den 24 januari 1886, däri det heter: "Beslöts, att den gamla bogårdsmuren skulle av Mejeriföreningen få användas till grundbyggnad, och denna begäran beviljades så mycket hellre, som det vore av dubbel vinst därutinnan, att stenen då komme till nytta, var emot den i annat fall skulle bortföras och detta icke kunde ske utan kostnader för församlingen".

Dessa beslut — klockstapelns ersättande med en ny, bogårdsmurens bortskänkande — voro uttryck den den tidens smak hos släktet; det skulle vara något nytt och något mera modernt eller mera praktiskt, och de äro nu endast att beklaga.

Bogårdsmuren i Torsåker, vilken säkerligen tillkommit icke så långt efter själva kyrkobygget, var ett praktfullt medeltidsminne, och den skulle säkerligen, om den fått stå kvar, nu ha varit en verklig kle nod bland bygdens övriga minnen av från för länge sedan hänsevana faders verk.

Påvestycket.

Några hundra meter väster från kyrkan är en prästbordet tillhörande jordrensa belägen mellan Salom, Hola och Rogsta byar, vilket jordområde i dagligt tal kallas Räveln. I äldre tiders handlingar var dess namn Gete-Refwelen eller Påvestycket.

Enligt ett synerätsprotokoll av år 1588 uppdelades området uti tvenne delar, den södra delen benämnd Påvestycket, den norra delen Gete-Refwelen. Under senare tider har i begreppet Räveln inneslutits hela området, omkring 10 tunnland.

Räveln är i och för sig ett intressant namn, men någon tradition i bygden, som kan leda till namnets härledning, gives ej. Men av namnet Gete-Refwelen ligger nära till hands att tolka det såsom ett gemensamt bete för getter från omkringliggand byar eller ägare.

Påvestycket torde med all sannolikhet bära sitt namn från katolsk tid i bygden. Det är troligen ett till kyrkan eller prästen skänkt markområde, som kanske avsetts att utgöra något slags vederlag för av allmogens utgjord skatt till påven eller den katolska kyrkans ledning. Därav bär det kanske sitt namn i handlingarna.

Om anledningen till Påvestyckets avskiljande från sitt naturliga läge under intilliggande byar går en tradition i bygden. Påvestycket skall ha blivit skänkt till prästen av tvenne gammeljantor, som innehade Rogsta by, någon gång före reformationstiden. Och gåvan skulle tolkas som en form av avlat eller som ett förköp av själamässor efter deras död.

Av i kyrkoarkivet förvarade handlingar om Räveln framgår, att området förvärvats under prästbordet för att bereda utfartsväg för prästens boskap till skogsbetesmarkerna. Räveln är med andra andra ord ett prästens fåtä. Räveln var skogsmark till mitten av 1700-talet. Då var det som församlingens kyrkoherde Eurenius förvandlade Räveln från utmark till inägomark. Han var den, som bröt Räveln från rot och ris till åker och äng.

Eurenius beviljades år 1732 tillstånd att på Påvestycket och Gete-Refwelen få uppbygga ett torp, "Prästbolet i framtiden till styrko". Vid Eurenius död 1751 var området till stor del uppodlat, och då erhöll Eurenius efterlevande maka, Catharina Renhorn, och barnen 40 års frihetsbesittning till Räveln från den tid, uppodlingen begynt. Process uppstod emellertid mellan efterträdaren, kyrkoherde Unaeus, och Eurenius efterlevande om denna frihetsbesittning av Räveln. Men Unaeus förlorade i målet.

X.

Gamla vägar i bygden.

Våra förfäder kände även skattetungans bördor. Detta icke minst i vad det gällde byggandet av vägar. Första gången i bygdens historia sådan tunga drabbar denna bygds befolkning var under drottning Kristinas dagar, då Torsåkersbygdens åboar tvungos att deltaga uti kustlandsvägens byggande och underhåll. Ty under 1630-talet färdigställdes väg för körtrafik mellan Härnösand och Umeå. Då fingo Torsåkers pastorats bönder sig ålagt att bygga och underhålla en vägsträcka om 966 famnar å d. s. k. Malningen längst norr i Grundsunda socken.

Men pastoratets bönder friköpte sig från denna byggnads- och underhållsskyldighet av denna vägsträcka. Ty enligt ett den 5 december 1641 dagtecknat kontrakt emellan Torsåkers pastorats repre-

sentanter och nio bönder i Grund-
sunda socken åtaga sig de senare
att fullgöra de förras skyldigheter
ifråga om såväl vägbyggnaden
som det framtida underhållet. Och
den kontrakterade penningssumman
därför var 300 daler kopparmynt.
För denna summa åtogo sig enligt
nämnda kontrakt, dessa 9 bönder
att bygga 966 famnar landsväg
och, som det ordagrant föreskri-
ves i handlingen, "vi och våra barn
och efterkommande skola på samma
förbenämnda väg vid makt
hålla till evig tid man efter man."

När södra Ådalsvägen tidigast
byggdes farbar för körtrafik, är
emellertid okänt, men torde med
all sannolikhet ha ägt rum under
1600-talets förra hälft i samband
med eller omedelbart efter det
kustlandsvägen norrut från Här-
nösand blivit byggd. Känt är
emellertid, att denna landsvägs ur-
sprungliga sträckning genom den-
na byggd icke följde den sträck-
ning, den nuvarande gamla lands-
vägen går fram härstädes. Sälun-
da gick denna första väg från
Torsåkers kyrka söderut genom
Viks by samt över skogen till Fa-
resta i Ytterlänäs. Denna äldsta
väg kan även följas på sina håll
över skogen. Men någon gång,
antingen i slutet av 1600-talet el-
ler i början av 1700-talet torde om-
läggning ha ägt rum av landsvä-
gen från Torsåkers kyrka till Ed
i Ytterlänäs i sträckningen Asp-
by—Hammar—Nyland—Ed. Då
gick emellertid landsvägen allt-
fort väster om Edsfjärden. Ett be-
tydande förkortande av denna väg-
sträckning skedde år 1764 i Ytter-
länäs, då Svedjebron byggdes, en-
tör sin tid ståtlig och imponeran-
de anläggning.

Och under 1700-talet ske ytter-
ligare tvenne vägomläggningar in-
om Torsåker. År 1778 omlägges
Ådalsvägen genom Hola by, där
den förut gått norr om Sven Ers-
sons och Sven Olofssons gårdar
(nuvarande Vårdhemmet och E. O.
Erikssons gårdar). Genom denna
omläggning kom vägen att få rak
sträckning genom byn. Och år
1790 företogs man sig med omläg-
ningen av vägen till Dals socken,
vilken väg förut gått genom Häll-

singsta över skogen till Galagöks
by i Dal. Sistnämnda är byggdes
den ännu använda vägen mellan
socknarna från Viks by i Tors-

åker genom Norums by i Dal.
Även denna gamla bygdeväg med
den s. k. Bondbron kan följas över
skogen.

Slutligen bör även erinras om,
att för endast ett 15-tal år sedan
ny väg byggdes i Hammar för
undvikande av Höcknersbacken,
och att för blott ett par år sedan
färdigbyggdes den nya vägen Fa-
nom—Prästmon, vilken väg i fort-
sättningen söderut till Viksbäcken
f. n. är under byggnad.

Den ursprungliga Ådalsvägen
genom bygden är alltså helt över-
given och antingen igenväxt med
skog eller inlagd uti de ägor, den
då passerade.

Hälsokällor.

De gamles tro på att vissa käl-
lors vatten skänkte bot och bätt-
ring från allehanda krämpor fin-
nes belägg för även i denna bygd.
Sälund ha i socknen flera sådana
hälsokällor förekommit, vars vat-
ten tagits i bruk i helande syfte.
En av dessa hälsoäklor är belä-
gen i Björneby, den s. k. Kall-
dalskällan. Denna källa besöktes
flitigt under förra århundradet av
de gamla för att dricka hälsa, och
ännu så sent i tiden som vid se-
kelskiftet avlades besök i detta
syfte därstädes.

Även i Vik å hemmansägaren
Edv. Vestins hemman funnos lik-
nande källor, vilka för blott ett
mannaminne sedan besöktes i häl-
sobringande syfte.

Fjällskogen.

Torsåkers socken har genom av-
vittring år 1770 fått sig tilldelad
ett skogsområde, s. k. fyllnads-
skog, till c:a samma yttinnehåll
som socknens areal, mellan Dals
och Graninge socknar. Denna av-
vittringsförrättning har dock med-
fört en del senare tvistigheter,
enär en del byar inom socknen ej
fingon ågra skogsrättigheter där-
städes. Endast byarna Klen, Hola,
Hof, Harv, Hjärtnäs, Björnd och
Kjerfsta äga del i denna fyllnads-
skog, under det de övriga byarna
icke äga någon fjällskog, trots att
dessa kunna anses såsom skoglösa,
i varje fall skogfattiga.

Orsaken till denna brist i rätt-
vis tilldelning av fjällskog åt skog-
fattiga byar torde närmast bero på
att vid avvittringen dessa byars
åboar, ehuru kallade, försummade

att låta sig representeras, ty en-
ligt avvittringsprotokollet hade de
"avsagt sig allt deltagande i den-
na skogsavsöndring". En andra
omständighet att räkna med torde
ha varit, att vid denna tid hade
en del nybyggen uppbrutits och
skattlagts på fjället, vilka nybyg-
gen tilldelades skogsområden där-
städes, varjämte även Garninge-
verkens järnindustriföretag, som
tidigare fått sitt tilldelat stora
skogsvidder till sitt koltäktasbehovs
fyllande, vid gränsregleringen i
samband med avvittringen tillde-
lades skogsområden, som tidigare
betraktas såsom skogsallmänning.

Under 1800-talet hava dessa
misslottade Torsåkersbyar genom
resningsanspråk mot 1770 års av-
vittringsförrättning och genom
igångsatta utredningar sökt få
rättelse, dock alltid med negativt
resultat.

De nu nästan skoglösa byarnas i
Torsåker ursprungligen avsedda
andel uti Filitjärnsallmänningen
torde för framtiden förbliva en
dröm utan verklighet för dess ef-
fertida bebyggare.

Bålberget.

Det under 1600-talet i vårt land
grasserande trolldomsväsendet grep
omkring sig i denna bygd på ett
fsaaväckande sätt, och trolldoms-
väsendets höjdpunkt nåddes under
1670-talet. Rannsakningarna med
bygdens trollpackor eller häxor,
som de kallades, höllos i Hammar
i Ytterlänäs 1674. Tingslags-
nämnden var den rannsakande
myndigheten, och med ledning av
dess protokoll dömde sedan Troll-
domskommissionen över Norrland
icke mindre än 71 personer från
pastoratet, därav 23 från Torsåker,
till döden. Protokollen över dessa
rannsakingar hava för endast
några år sedan publicerats i den-
na tidning, varför närmare utlägg-
ning om dessa för oss oförklar-

ga händelser icke nu är aktuell.

Men var det stora häxbålet stod,
vid vilket de dödsdömda halshög-
gos och på vilket de brändes, kan
däremot i samband härmed något
beröras. De 71 dödsoffer avliva-
des vid tvenne olika tillfällen,
nämligen 9 stycken den 28 mars
och de övriga 62 den 1 juni, som
då var fjärdedag pingst, år 1675.
Var dessa bål voro förlagda, har

traditionen icke bevarat till eftervärlden och ej heller några skriftliga källor veta att berättas om platsen. Däremot bär ett berg i orten ett namn, som ger anledning till eventuellt lokalbestämmande av platsen för bälet, nämligen Halskuggberget. Enligt handlingar hade bälet varit beläget mitt i pastoratet, och enligt hävdvunnen sed restes stupstockar vid sockengränsetna. Halskuggberget är en liten bergstopp i mitten av pastoratet på gränsen mellan Torsåker och Dal. Alla sannolikhetsskäl tala för, att just på detta berg stod bälet, på vilket dessa av sin upprörda samtid dödsdömdas kroppshyddor förintades av flammorna. På bergets västra sluttning mot Lesjön finns en plåt, som ifråga om läge givit anledning förmoda varit platsen för detta häxbål, som tvevelsutan var det största i svensk historia. Jordprov från denna plats har även varit föremål för undersökning av Vitterhets- Historie- och Antikvitets- Akademien, som lämnat det utlåtandet, att provet innehöll rikligt med kolrester och fastslagit, att brand förekommit på platsen, men påpekat samtidigt, att dessa kolrester kunna likaväl häröra av en större skogsbrand under forna dagar. Men även själva berggrunden på en yta av omkring 100 kv. förete förvittring genom upphettning, och det jordlager, av vilket provet härrörde, mäter decimeter i djuplek, varför skogsbrandsteorien såsom förklaring till kolresternas förekomst är mindre antaglig.

Om nu dessa förmodade spår av 1675 års stora häxbål skulle leda i bevis platsen för detsamma, skulle det vara en hederssak för oss, eftertida släkte, att även ihågkomma dessa våra olyckliga föregångare med en enkel minnesvård därstädes. Ett gråstensblock med blott ett datum som inskription vore minnesmärke nog över dessa kvinnor och män, som för 260 år sedan funno döden under fallande bila och på flammande bål.

Torsåkersbygdens historiska tid infaller med år 1535, om man med historisk tid menar kännedom enligt skriftliga minnesmärken om bygdens såväl befolkande som folkets bosättning. Ty det äldsta skriftliga minnesmärket, i vilket för första gången en fullständig

förteckning över bönderna meddelas, är i år 400 år gammalt och utgöres av en hjälpskattelängd från förenämnda år. Gustaf Vasa lät nämligen 1535 upptaga en extraskatt, en gärd, till kriget mot lybeckarna. Enligt denna upptogs 10 öre i extraskatt av varje matlag.

Enligt denna skattelängd voro böndernas antal i Torsåker 44, och utgår man ifrån att i varje bondehem funnos i genomsnitt 6 personer, kommer man till en folknummer för socknen av omkring 260 personer. Med samma beräkningsgrund hade Ytterlännäs för 400 år sedan omkring 240 människor och Gudmundrå 270.

Fogden, som förde räkenskaperna vid den tiden, använde ännu beteckningen skeppslag om vissa socknar. Så var förhållandet beträffande Torsåker. Vidare angav han de skattedragande bönderna med endast deras dopnamn.

Då det kan hava sitt intresse att taga del av bygdens äldsta bondeförteckning återges denna med bibehållande av originalets stavning för såväl person- som ortsnamn.

Bönderna i Torsåker voro år 1535 följande:

Edh landboo, Karl i Fane, Nijls i Hambre, Jon, Olof, Lånes andboo, Dala landboo, Jon i Bijörnöö, Nijels, Palle i Jersnes, Erijck, Anders, Sijull, Lasse i Harf, Erijck i Holl, Klåwas, Margreta, Wijbbe i Salom, Erijck, Erijck, Peder i Rostadh, Hr Erijck landboo, Ands i Klen, Jon, Pavell, Nijels i Helsingstadh, Olof landboo, Sijull i Sundh, Fijnsens, Nijels i Aspe, Peder Nijels, Jon, Nijels, Lase i Wijck Sijull, Benth, Olof i Bijkebij, Pavell i Hamar, Pavell, Erijck, Nijels, Olof, Erijck.

I skattelängden lägger man märke till att i Rogsta bodde vid denna tid en Hr Erijck, som enligt tidens sed att låta titeln herr föregå namnet torde ha varit prästman. Huruvida han varit präst i Torsåker är ovisst, men år 1534 uppges enligt Bygdén Henricus Erics vara präst därstädes, och dennes son var underlagmannen Evert Hinderson, som tidvis hade bebott Rogsta, varför det är mycket troligt att den i skattelängden omnämnde Hr Erijck var farfadern till lagmannen Evert Hinderson.

Enligt denna hjälpskattelängd utgick från Torsåker en extraskatt av i dåtida penningräkning 53 mark och 6 öre eller omräknat i nuvarande köpkraft på penningen en summa av i runt tal 1,600.— kronor.

Då denna skattelängd upptog en extraskatt, s. k. gärd, förstår man, att Torsåkersborna funno sig även den tiden skattetyngda, ty dessutom hade man ju de ordinarie årligen återkommande skatterna att utgöra i form av krono- och prästtione.

Hembygdsföreningen.

Sedan ett par år tillbaka arbetar en hembygdsförening i bygden med ändamål att värda och skydda bygdens fornminnesmärken, att uppteckna sägner och traditioner samt insamla gamla föremål med hopp att en gång kunna förverkliga dörmnen om en hembygdsgård och ett hembygdsarkiv. Mycket gammalt och värdefullt finnes i denna bygd att taga vara på, och allt detta är av värde att räddas undan glömska och förstörelse. En vacker början har gjorts, i det flera ortsbör erbjudit sig skänka fornsaker från bygden till föreningen, och som förste givare må nämnas födoråds tagaren Joh. Thorén i Tomte, vilken skänkt en bössa, åtföljd av en uppteckning om en dråplig björnjakt under mitten av 1800-talet, i vilken jakthistoria detta gevär spelat en viss roll.

Såsom avslutning på denna artikelserie ber jag att å hembygdsföreningens vägnar uttala ett tack till de många ortsbör, som beredvilligt ställt sig till förfogande och lämnat upplysningar om fornt och gammalt, meddelat traditioner i bygden, utlånat gamla handlingar eller genom gåvor visat sitt intresse eller eljest medverkat till att Torsåkersbygdens hembygdsförening är på god väg att förverkliga en länge närd förhoppning: Ett bygdemuseum.

S l u t.

